



ประกาศมหาวิทยาลัยนเรศวร

เรื่อง ประกวดราคาซื้อครุภัณฑ์สำนักงานพร้อมติดตั้ง จำนวน ๖ รายการ ของ คณะวิศวกรรมศาสตร์
ด้วยวิธีประกวดราคาอิเล็กทรอนิกส์ (e-bidding) (ครั้งที่ ๒)

มหาวิทยาลัยนเรศวร มีความประสงค์จะประกวดราคาซื้อครุภัณฑ์สำนักงานพร้อมติดตั้ง จำนวน ๖ รายการ ของ คณะวิศวกรรมศาสตร์ ด้วยวิธีประกวดราคาอิเล็กทรอนิกส์ (e-bidding) (ครั้งที่ ๒) ราคากลางของงานซื้อในการประกวดราคาค้างนี้ เป็นเงินทั้งสิ้น ๑๒,๐๙๕,๗๐๐.๐๐ บาท (สิบสองล้านเก้าหมื่นห้าพันเจ็ดร้อยบาทถ้วน) ตามรายการ ดังนี้

๑. เครื่องปรับอากาศแบบแยกส่วน แบบตั้งพื้นหรือแบบแขวน (ระบบ Inverter)
ขนาดไม่น้อยกว่า ๒๔,๐๐๐ บีทียู พร้อมติดตั้ง ตำบลท่าโพธิ์ อำเภอเมืองพิษณุโลก
จังหวัดพิษณุโลก จำนวน ๒๖ เครื่อง
๒. เครื่องปรับอากาศแบบแยกส่วน แบบตั้งพื้นหรือแบบแขวน (ระบบ Inverter)
ขนาดไม่น้อยกว่า ๓๖,๐๐๐ บีทียู พร้อมติดตั้ง ตำบลท่าโพธิ์ อำเภอเมืองพิษณุโลก
จังหวัดพิษณุโลก จำนวน ๗๙ เครื่อง
๓. เครื่องปรับอากาศแบบแยกส่วน แบบตั้งพื้นหรือแบบแขวน (ระบบ Inverter)
ขนาดไม่น้อยกว่า ๔๘,๐๐๐ บีทียู พร้อมติดตั้ง ตำบลท่าโพธิ์ อำเภอเมืองพิษณุโลก
จังหวัดพิษณุโลก จำนวน ๑๖ เครื่อง
๔. เครื่องปรับอากาศแบบแยกส่วน แบบตั้งพื้นหรือแบบแขวน (ระบบ Inverter)
ขนาดไม่น้อยกว่า ๒๐,๐๐๐ บีทียู พร้อมติดตั้ง ตำบลท่าโพธิ์ อำเภอเมืองพิษณุโลก
จังหวัดพิษณุโลก จำนวน ๑๐ เครื่อง
๕. เครื่องปรับอากาศแบบแยกส่วน แบบตั้งพื้นหรือแบบแขวน (ระบบ Inverter)
ขนาดไม่น้อยกว่า ๓๐,๐๐๐ บีทียู พร้อมติดตั้ง ตำบลท่าโพธิ์ อำเภอเมืองพิษณุโลก
จังหวัดพิษณุโลก จำนวน ๗๐ เครื่อง
๖. เครื่องปรับอากาศแบบแยกส่วน แบบตั้งพื้นหรือแบบแขวน (ระบบ Inverter)
ขนาดไม่น้อยกว่า ๔๐,๐๐๐ บีทียู พร้อมติดตั้ง ตำบลท่าโพธิ์ อำเภอเมืองพิษณุโลก
จังหวัดพิษณุโลก จำนวน ๓๗ เครื่อง

ผู้ยื่นข้อเสนอจะต้องมีคุณสมบัติ ดังต่อไปนี้

๑. มีความสามารถตามกฎหมาย
๒. ไม่เป็นบุคคลล้มละลาย
๓. ไม่อยู่ระหว่างเลิกกิจการ
๔. ไม่เป็นบุคคลซึ่งอยู่ระหว่างถูกระงับการยื่นข้อเสนอหรือทำสัญญากับหน่วยงานของรัฐไว้ชั่วคราว เนื่องจากเป็นผู้ที่ไม่ผ่านเกณฑ์การประเมินผลการปฏิบัติงานของผู้ประกอบการตามระเบียบที่รัฐมนตรีว่าการกระทรวงการคลังกำหนดตามที่ประกาศเผยแพร่ในระบบเครือข่ายสารสนเทศของกรมบัญชีกลาง
๕. ไม่เป็นบุคคลซึ่งถูกระบุชื่อไว้ในบัญชีรายชื่อผู้ทำงานและได้แจ้งเวียนชื่อให้เป็นผู้ทำงานของหน่วยงานของรัฐในระบบเครือข่ายสารสนเทศของกรมบัญชีกลาง ซึ่งรวมถึงนิติบุคคลที่ผู้ทำงานเป็นหุ้นส่วนผู้จัดการ กรรมการผู้จัดการ ผู้บริหาร ผู้มีอำนาจในการดำเนินงานในกิจการของนิติบุคคลนั้นด้วย
๖. มีคุณสมบัติและไม่มีลักษณะต้องห้ามตามที่คณะกรรมการนโยบายการจัดซื้อจัดจ้างและการบริหารพัสดุภาครัฐกำหนดในราชกิจจานุเบกษา
๗. เป็นนิติบุคคล ผู้มีอาชีพขายพัสดุที่ประกวดราคาซื้อด้วยวิธีประกวดราคาอิเล็กทรอนิกส์ดังกล่าว
๘. ไม่เป็นผู้มีผลประโยชน์ร่วมกันกับผู้ยื่นข้อเสนอรายอื่นที่เข้ายื่นข้อเสนอให้แก่มหาวิทยาลัยนเรศวร ณ วันประกาศประกวดราคาอิเล็กทรอนิกส์ หรือไม่เป็นผู้กระทำการอันเป็นการขัดขวางการแข่งขันอย่างเป็นธรรมในการประกวดราคาอิเล็กทรอนิกส์ครั้งนี้
๙. ไม่เป็นผู้ได้รับเอกสิทธิ์หรือความคุ้มกัน ซึ่งอาจปฏิเสธไม่ยอมขึ้นศาลไทย เว้นแต่รัฐบาลของผู้ยื่นข้อเสนอได้มีคำสั่งให้สละเอกสิทธิ์ความคุ้มกันเช่นนั้น
๑๐. ผู้ยื่นข้อเสนอต้องลงทะเบียนในระบบจัดซื้อจัดจ้างภาครัฐด้วยอิเล็กทรอนิกส์ (Electronic Government Procurement : e - GP) ของกรมบัญชีกลาง
๑๑. ผู้ยื่นข้อเสนอต้องมีผลงานการขายพร้อมติดตั้งเครื่องปรับอากาศ แบบแยกส่วน ระบบ Inverter วงเงินไม่น้อยกว่า ๓๐๐,๐๐๐ บาท(สามแสนบาทถ้วน) เป็นผลงานสัญญาเดี่ยว และเป็นคู่สัญญาโดยตรงกับส่วนราชการ หน่วยงานตามกฎหมายว่าด้วยระเบียบบริหารราชการส่วนท้องถิ่น หน่วยงานอื่นซึ่งมีกฎหมายบัญญัติให้มีฐานะเป็นราชการบริหารส่วนท้องถิ่น รัฐวิสาหกิจ หรือหน่วยงานเอกชนที่มหาวิทยาลัยเชื่อถือได้ **โดยผู้ยื่นข้อเสนอต้องแนบหนังสือรับรองผลงานของสัญญานั้นมาพร้อมเอกสารการเสนอราคา ทั้งนี้กรณีที่หนังสือรับรองผลงานมิได้มีข้อความว่าเป็นเครื่องปรับอากาศระบบ Inverter ผู้ยื่นข้อเสนอจะต้องแนบสำเนาสัญญาพร้อมรายละเอียดเครื่องปรับอากาศตามสัญญา มาพร้อมกับสำเนาหนังสือรับรองผลงาน**
๑๒. ผู้ยื่นข้อเสนอต้องเสนอราคาทุกรายการ จะเสนอราคารายการใดรายการหนึ่งก็ได้

ผู้ยื่นข้อเสนอต้องยื่นข้อเสนอและเสนอราคาทางระบบจัดซื้อจัดจ้างภาครัฐด้วยอิเล็กทรอนิกส์ ในวันที่ ๒๒ มิถุนายน ๒๕๖๕ ระหว่างเวลา ๐๘.๓๐ น. ถึง ๑๖.๓๐ น.

ผู้สนใจสามารถขอรับเอกสารประกวดราคาอิเล็กทรอนิกส์ โดยดาวน์โหลดเอกสารผ่านทางระบบจัดซื้อจัดจ้างภาครัฐด้วยอิเล็กทรอนิกส์ตั้งแต่วันที่ประกาศจนถึงก่อนวันเสนอราคา

ผู้สนใจสามารถดูรายละเอียดได้ที่เว็บไซต์ www.nu.ac.th หรือ www.gprocurement.go.th หรือสอบถามทางโทรศัพท์หมายเลข ๐-๕๕๙๖-๑๑๑๖, ๐-๕๕๙๖-๔๐๑๔ ในวันและเวลาราชการ

ประกาศ ณ วันที่ ๑๐ มิถุนายน ๒๕๖๕

(รองศาสตราจารย์ ดร.ศรินทร์ทิพย์ แทนธานี)

รักษาราชการแทนอธิการบดีมหาวิทยาลัยนเรศวร

หมายเหตุ ผู้ประกอบการสามารถจัดเตรียมเอกสารประกอบการเสนอราคา (เอกสารส่วนที่ ๑ และเอกสารส่วนที่ ๒) ในระบบ e-GP ได้ตั้งแต่วันที่ ขอรับเอกสารจนถึงวันเสนอราคา

เอกสารประกวดราคาซื้อด้วยวิธีประกวดราคาอิเล็กทรอนิกส์ (e-bidding)

เลขที่ งปม.๑๒๖/๒๕๖๕ (เลขที่โครงการ ๖๕๐๑๗๑๗๘๕๗๗)

การซื้อครุภัณฑ์สำนักงานพร้อมติดตั้ง จำนวน ๖ รายการ ของ คณะวิศวกรรมศาสตร์ (ครั้งที่ ๒)

ตามประกาศ มหาวิทยาลัยนเรศวร

ลงวันที่ ๑๐ มิถุนายน ๒๕๖๕

มหาวิทยาลัยนเรศวร ซึ่งต่อไปนี้เรียกว่า "มหาวิทยาลัย" มีความประสงค์จะประกวดราคาซื้อด้วยวิธีประกวดราคาอิเล็กทรอนิกส์ ตามรายการ ดังนี้

๑. เครื่องปรับอากาศแบบแยกส่วน แบบตั้งพื้นหรือแบบแขวน (ระบบ Inverter)
ขนาดไม่น้อยกว่า ๒๔,๐๐๐ บีทียู พร้อมติดตั้ง ตำบลท่าโพธิ์ อำเภอเมืองพิษณุโลก
จังหวัดพิษณุโลก จำนวน ๒๖ เครื่อง
๒. เครื่องปรับอากาศแบบแยกส่วน แบบตั้งพื้นหรือแบบแขวน (ระบบ Inverter)
ขนาดไม่น้อยกว่า ๓๖,๐๐๐ บีทียู พร้อมติดตั้ง ตำบลท่าโพธิ์ อำเภอเมืองพิษณุโลก
จังหวัดพิษณุโลก จำนวน ๗๙ เครื่อง
๓. เครื่องปรับอากาศแบบแยกส่วน แบบตั้งพื้นหรือแบบแขวน (ระบบ Inverter)
ขนาดไม่น้อยกว่า ๔๘,๐๐๐ บีทียู พร้อมติดตั้ง ตำบลท่าโพธิ์ อำเภอเมืองพิษณุโลก
จังหวัดพิษณุโลก จำนวน ๑๖ เครื่อง
๔. เครื่องปรับอากาศแบบแยกส่วน แบบตั้งพื้นหรือแบบแขวน (ระบบ Inverter)
ขนาดไม่น้อยกว่า ๒๐,๐๐๐ บีทียู พร้อมติดตั้ง ตำบลท่าโพธิ์ อำเภอเมืองพิษณุโลก
จังหวัดพิษณุโลก จำนวน ๑๐ เครื่อง
๕. เครื่องปรับอากาศแบบแยกส่วน แบบตั้งพื้นหรือแบบแขวน (ระบบ Inverter)
ขนาดไม่น้อยกว่า ๓๐,๐๐๐ บีทียู พร้อมติดตั้ง ตำบลท่าโพธิ์ อำเภอเมืองพิษณุโลก
จังหวัดพิษณุโลก จำนวน ๗๐ เครื่อง
๖. เครื่องปรับอากาศแบบแยกส่วน แบบตั้งพื้นหรือแบบแขวน (ระบบ Inverter)
ขนาดไม่น้อยกว่า ๔๐,๐๐๐ บีทียู พร้อมติดตั้ง ตำบลท่าโพธิ์ อำเภอเมืองพิษณุโลก
จังหวัดพิษณุโลก จำนวน ๓๗ เครื่อง

พัสดุที่จะซื้อนี้ต้องเป็นของแท้ ของใหม่ ไม่เคยใช้งานมาก่อน ไม่เป็นของเก่าเก็บ อยู่ในสภาพที่จะใช้งานได้ทันทีและมีคุณลักษณะเฉพาะตรงตามที่กำหนดไว้ในเอกสารประกวดราคาซื้อด้วยวิธีประกวดราคาอิเล็กทรอนิกส์ฉบับนี้ โดยมีข้อเสนอแนะและข้อกำหนด ดังต่อไปนี้

๑. เอกสารแนบท้ายเอกสารประกวดราคาอิเล็กทรอนิกส์
 - ๑.๑ รายละเอียดคุณลักษณะเฉพาะ
 - ๑.๒ แบบใบเสนอราคาที่กำหนดไว้ในระบบจัดซื้อจัดจ้างภาครัฐด้วยอิเล็กทรอนิกส์
 - ๑.๓ สัญญาซื้อขายทั่วไป

- ๑.๔ แบบหนังสือคำประกัน
- (๑) หลักประกันการเสนอราคา
- (๒) หลักประกันสัญญา
- ๑.๕ บทนิยาม
- (๑) ผู้ที่มีผลประโยชน์ร่วมกัน
- (๒) การขัดขวางการแข่งขันอย่างเป็นธรรม
- ๑.๖ แบบบัญชีเอกสารที่กำหนดไว้ในระบบจัดซื้อจัดจ้างภาครัฐด้วยอิเล็กทรอนิกส์
- (๑) บัญชีเอกสารส่วนที่ ๑
- (๒) บัญชีเอกสารส่วนที่ ๒

๒. คุณสมบัติของผู้ยื่นข้อเสนอ

๒.๑ มีความสามารถตามกฎหมาย

๒.๒ ไม่เป็นบุคคลล้มละลาย

๒.๓ ไม่อยู่ระหว่างเลิกกิจการ

๒.๔ ไม่เป็นบุคคลซึ่งอยู่ระหว่างถูกระงับการยื่นข้อเสนอหรือทำสัญญากับหน่วยงานของรัฐไว้

ชั่วคราว เนื่องจากเป็นผู้ที่ไม่ผ่านเกณฑ์การประเมินผลการปฏิบัติงานของผู้ประกอบการตามระเบียบที่รัฐมนตรีว่าการกระทรวงการคลังกำหนดตามที่ประกาศเผยแพร่ในระบบเครือข่ายสารสนเทศของกรมบัญชีกลาง

๒.๕ ไม่เป็นบุคคลซึ่งถูกระงับชื่อไว้ในบัญชีรายชื่อผู้ทำงานและได้แจ้งเวียนชื่อให้เป็นผู้ทำงานของหน่วยงานของรัฐในระบบเครือข่ายสารสนเทศของกรมบัญชีกลาง ซึ่งรวมถึงนิติบุคคลที่ผู้ทำงานเป็นหุ้นส่วนผู้จัดการ กรรมการผู้จัดการ ผู้บริหาร ผู้มีอำนาจในการดำเนินงานในกิจการของนิติบุคคลนั้นด้วย

๒.๖ มีคุณสมบัติและไม่มีลักษณะต้องห้ามตามที่คณะกรรมการนโยบายการจัดซื้อจัดจ้างและการบริหารพัสดุภาครัฐกำหนดในราชกิจจานุเบกษา

๒.๗ เป็นนิติบุคคลผู้มีอาชีพขายพัสดุที่ประกวดราคาอิเล็กทรอนิกส์ดังกล่าว

๒.๘ ไม่เป็นผู้มีผลประโยชน์ร่วมกันกับผู้ยื่นข้อเสนอรายอื่นที่เข้ายื่นข้อเสนอให้แก่

มหาวิทยาลัย ณ วันประกาศประกวดราคาอิเล็กทรอนิกส์ หรือไม่เป็นผู้กระทำการอันเป็นการขัดขวางการแข่งขันอย่างเป็นธรรมในการประกวดราคาอิเล็กทรอนิกส์ครั้งนี้

๒.๙ ไม่เป็นผู้ได้รับเอกสิทธิ์หรือความคุ้มกัน ซึ่งอาจปฏิเสธไม่ยอมขึ้นศาลไทย เว้นแต่รัฐบาลของผู้ยื่นข้อเสนอได้มีคำสั่งให้สละเอกสิทธิ์และความคุ้มกันเช่นนั้น

๒.๑๐ ผู้ยื่นข้อเสนอที่ยื่นข้อเสนอในรูปแบบของ "กิจการร่วมค้า" ต้องมีคุณสมบัติดังนี้

กรณีที่ข้อตกลงฯ กำหนดให้ผู้เข้าร่วมค้ารายใดรายหนึ่งเป็นผู้เข้าร่วมค้าหลัก ข้อตกลงฯ จะต้องมีการกำหนดสัดส่วนหน้าที่ และความรับผิดชอบในปริมาณงาน สิ่งของ หรือมูลค่าตามสัญญาของผู้เข้าร่วมค้าหลักมากกว่าผู้เข้าร่วมค้ารายอื่นทุกราย

กรณีที่ข้อตกลงฯ กำหนดให้ผู้เข้าร่วมค้ารายใดรายหนึ่งเป็นผู้เข้าร่วมค้าหลักกิจการร่วมค่านั้นต้องใช้ผลงานของผู้เข้าร่วมค้าหลักรายเดียวเป็นผลงานของกิจการร่วมค้าที่ยื่นข้อเสนอ

สำหรับข้อตกลงฯ ที่ไม่ได้กำหนดให้ผู้เข้าร่วมค้ารายใดเป็นผู้เข้าร่วมค้าหลัก ผู้เข้าร่วมค้าทุกรายจะต้องมีคุณสมบัติครบถ้วนตามเงื่อนไขที่กำหนดไว้ในเอกสารเชิญชวน

๒.๑๑ ผู้ยื่นข้อเสนอต้องลงทะเบียนในระบบจัดซื้อจัดจ้างภาครัฐด้วยอิเล็กทรอนิกส์ (Electronic Government Procurement: e - GP) ของกรมบัญชีกลาง

๒.๑๒ ผู้ยื่นข้อเสนอต้องมีผลงานการขายพร้อมติดตั้งเครื่องปรับอากาศ แบบแยกส่วน ระบบ Inverter วงเงินไม่น้อยกว่า ๓๐๐,๐๐๐ บาท(สามแสนบาทถ้วน) เป็นผลงานสัญญาเดี่ยว และเป็นคู่สัญญาโดยตรงกับส่วนราชการ หน่วยงานตามกฎหมายว่าด้วยระเบียบบริหารราชการส่วนท้องถิ่น หน่วยงานอื่นซึ่งมีกฎหมายบัญญัติให้มีฐานะเป็นราชการบริหารส่วนท้องถิ่น รัฐวิสาหกิจ หรือหน่วยงานเอกชนที่มหาวิทยาลัยเชื่อถือได้ โดยผู้ยื่นข้อเสนอต้องแนบหนังสือรับรองผลงานของสัญญานั้นมาพร้อมเอกสารการเสนอราคา ทั้งนี้กรณีที่มีหนังสือรับรองผลงานมิได้มีข้อความว่าเป็นเครื่องปรับอากาศระบบ Inverter ผู้ยื่นข้อเสนอจะต้องแนบสำเนาสัญญาพร้อมรายละเอียดเครื่องปรับอากาศตามสัญญา มาพร้อมกับสำเนาหนังสือรับรองผลงาน

๒.๑๓ ผู้ยื่นข้อเสนอต้องเสนอราคาทุกรายการจะเสนอราคารายการใดรายการหนึ่งมิได้

๓. หลักฐานการยื่นข้อเสนอ

ผู้ยื่นข้อเสนอจะต้องเสนอเอกสารหลักฐานยื่นมาพร้อมกับการเสนอราคาทางระบบจัดซื้อจัดจ้างภาครัฐด้วยอิเล็กทรอนิกส์ โดยแยกเป็น ๒ ส่วน คือ

๓.๑ ส่วนที่ ๑ อย่างน้อยต้องมีเอกสารดังต่อไปนี้

(๑) ในกรณีผู้ยื่นข้อเสนอเป็นนิติบุคคล

(ก) ท่างหุ้นส่วนสามัญหรือห้างหุ้นส่วนจำกัด ให้ยื่นสำเนาหนังสือรับรองการจดทะเบียนนิติบุคคล บัญชีรายชื่อหุ้นส่วนผู้จัดการ ผู้มีอำนาจควบคุม (ถ้ามี) พร้อมทั้งรับรองสำเนาถูกต้อง

(ข) บริษัทจำกัดหรือบริษัทมหาชนจำกัด ให้ยื่นสำเนาหนังสือรับรองการจดทะเบียนนิติบุคคล หนังสือบริคณห์สนธิ บัญชีรายชื่อกรรมการผู้จัดการ ผู้มีอำนาจควบคุม (ถ้ามี) และบัญชีผู้ถือหุ้นรายใหญ่ (ถ้ามี) พร้อมทั้งรับรองสำเนาถูกต้อง

(๒) ในกรณีผู้ยื่นข้อเสนอเป็นบุคคลธรรมดาหรือคณะบุคคลที่มีใช้นิติบุคคล ให้ยื่นสำเนาบัตรประจำตัวประชาชนของผู้ยื่น สำเนาข้อตกลงที่แสดงถึงการเข้าเป็นหุ้นส่วน (ถ้ามี) สำเนาบัตรประจำตัวประชาชนของผู้เป็นหุ้นส่วน หรือสำเนาหนังสือเดินทางของผู้เป็นหุ้นส่วนที่ได้ถือสัญชาติไทย พร้อมทั้งรับรองสำเนาถูกต้อง

(๓) ในกรณีผู้ยื่นข้อเสนอเป็นผู้ยื่นข้อเสนอร่วมกันในฐานะเป็นผู้ร่วมค้า ให้ยื่นสำเนาสัญญาของการเข้าร่วมค้า และเอกสารตามที่ระบุไว้ใน (๑) หรือ (๒) ของผู้ร่วมค้า แล้วแต่กรณี

(๔) เอกสารเพิ่มเติมอื่นๆ

(๔.๑) สำเนาใบทะเบียนพาณิชย์ สำเนาใบทะเบียนภาษีมูลค่าเพิ่ม (ถ้ามี)

(๕) บัญชีเอกสารส่วนที่ ๑ ทั้งหมดที่ได้ยื่นพร้อมกับการเสนอราคาทางระบบจัดซื้อจัดจ้างภาครัฐด้วยอิเล็กทรอนิกส์ ตามแบบในข้อ ๑.๖ (๑) โดยไม่ต้องแนบในรูปแบบ PDF File (Portable Document Format)

ทั้งนี้ เมื่อผู้ยื่นข้อเสนอดำเนินการแนบไฟล์เอกสารตามบัญชีเอกสารส่วนที่ ๑ ครบถ้วน ถูกต้องแล้ว ระบบจัดซื้อจัดจ้างภาครัฐด้วยอิเล็กทรอนิกส์จะสร้างบัญชีเอกสารส่วนที่ ๑ ตามแบบในข้อ ๑.๖ (๑) ให้โดยผู้ยื่นข้อเสนอไม่ต้องแนบบัญชีเอกสารส่วนที่ ๑ ดังกล่าวในรูปแบบ PDF File (Portable Document Format)

๓.๒ ส่วนที่ ๒ อย่างน้อยต้องมีเอกสารดังต่อไปนี้

(๑) ในกรณีที่ผู้ยื่นข้อเสนอมอบอำนาจให้บุคคลอื่นกระทำการแทนให้แนบหนังสือมอบอำนาจซึ่งติดอากรแสตมป์ตามกฎหมาย โดยมีหลักฐานแสดงตัวตนของผู้มอบอำนาจและผู้รับมอบอำนาจ ทั้งนี้หากผู้รับมอบอำนาจเป็นบุคคลธรรมดาต้องเป็นผู้ที่บรรลุนิติภาวะตามกฎหมายแล้วเท่านั้น

(๒) แคตตาล็อกและ/หรือแบบรูปรายการละเอียดคุณลักษณะเฉพาะ ตามข้อ ๔.๔

(๓) เอกสารเพิ่มเติมอื่นๆ

(๓.๑) หลักประกันการเสนอราคา ตามข้อ ๕

(๓.๒) สำเนาใบขึ้นทะเบียนผู้ประกอบการวิสาหกิจขนาดกลางและขนาดย่อม

(SMEs) (ถ้ามี)

(๓.๓) สำเนาหนังสือรับรองผลงาน พร้อมสำเนาคู่สัญญาเดียวกันกับหนังสือ

รับรองผลงาน พร้อมรับรองสำเนาถูกต้อง

(๔) บัญชีเอกสารส่วนที่ ๒ ทั้งหมดที่ได้ยื่นพร้อมกับการเสนอราคาทางระบบจัดซื้อจัดจ้างภาครัฐด้วยอิเล็กทรอนิกส์ ตามแบบในข้อ ๑.๖ (๒) โดยไม่ต้องแนบในรูปแบบ PDF File (Portable Document Format)

ทั้งนี้ เมื่อผู้ยื่นข้อเสนอดำเนินการแนบไฟล์เอกสารตามบัญชีเอกสารส่วนที่ ๒ ครบถ้วน ถูกต้องแล้ว ระบบจัดซื้อจัดจ้างภาครัฐด้วยอิเล็กทรอนิกส์จะสร้างบัญชีเอกสารส่วนที่ ๒ ตามแบบในข้อ ๑.๖ (๒) ให้โดยผู้ยื่นข้อเสนอไม่ต้องแนบบัญชีเอกสารส่วนที่ ๒ ดังกล่าวในรูปแบบ PDF File (Portable Document Format)

๔. การเสนอราคา

๔.๑ ผู้ยื่นข้อเสนอต้องยื่นข้อเสนอและเสนอราคาทางระบบจัดซื้อจัดจ้างภาครัฐด้วยอิเล็กทรอนิกส์ตามที่กำหนดไว้ในเอกสารประกวดราคาอิเล็กทรอนิกส์นี้ โดยไม่มีเงื่อนไขใดๆ ทั้งสิ้น และจะต้องกรอกข้อความให้ถูกต้องครบถ้วน พร้อมทั้งหลักฐานแสดงตัวตนและทำการยืนยันตัวตนของผู้ยื่นข้อเสนอโดยไม่ต้องแนบบใบเสนอราคาในรูปแบบ PDF File (Portable Document Format)

๔.๒ ในการเสนอราคาให้เสนอราคาเป็นเงินบาท และเสนอราคาได้เพียงครั้งเดียวและราคาเดียวโดยเสนอราคารวม และหรือราคาต่อหน่วย และหรือต่อรายการ ตามเงื่อนไขที่ระบุไว้ท้ายใบเสนอราคาให้ถูกต้อง ทั้งนี้ ราคารวมที่เสนอจะต้องตรงกันทั้งตัวเลขและตัวหนังสือ ถ้าตัวเลขและตัวหนังสือไม่ตรงกัน ให้ถือตัวหนังสือเป็นสำคัญ โดยคิดราคารวมทั้งสิ้นซึ่งรวมค่าภาษีมูลค่าเพิ่ม ภาษีอากรอื่น ค่าขนส่ง ค่าจดทะเบียน และค่าใช้จ่ายอื่นๆ ทั้งปวงไว้แล้ว จนกระทั่งส่งมอบพัสดุพร้อมติดตั้งให้ ณ คณะวิศวกรรมศาสตร์ มหาวิทยาลัยนเรศวร ต.ท่าโพธิ์ อ.เมืองฯ จ.พิษณุโลก

ราคาที่เสนอจะต้องเสนอกำหนดขั้นต่ำไม่น้อยกว่า ๑๒๐ วัน ตั้งแต่วันเสนอราคาโดยภายในกำหนดขั้นต่ำราคา ผู้ยื่นข้อเสนอต้องรับผิดชอบราคาที่ตนได้เสนอไว้ และจะถอนการเสนอราคามีได้

๔.๓ ผู้ยื่นข้อเสนอจะต้องเสนอกำหนดเวลาส่งมอบพัสดุพร้อมติดตั้งไม่เกิน ๑๒๐ วัน นับถัดจากวันลงนามในสัญญาซื้อขาย

๔.๔ ผู้ยื่นข้อเสนอจะต้องส่งแคตตาล็อก และหรือรายละเอียดคุณลักษณะเฉพาะของครุภัณฑ์ ไปพร้อมการเสนอราคาทางระบบจัดซื้อจัดจ้างภาครัฐด้วยอิเล็กทรอนิกส์ เพื่อประกอบการพิจารณา หลักฐานดังกล่าวนี้ มหาวิทยาลัยจะยึดไว้เป็นเอกสารของทางราชการ

๔.๕ ก่อนเสนอราคา ผู้ยื่นข้อเสนอควรตรวจดูร่างสัญญา รายละเอียดคุณลักษณะเฉพาะ ฯลฯ ให้ถี่ถ้วนและเข้าใจเอกสารประกวดราคาอิเล็กทรอนิกส์ทั้งหมดเสียก่อนที่จะตกลงยื่นข้อเสนอตามเงื่อนไขในเอกสารประกวดราคาซื้ออิเล็กทรอนิกส์

๔.๖ ผู้ยื่นข้อเสนอจะต้องยื่นข้อเสนอและเสนอราคาทางระบบการจัดซื้อจัดจ้างภาครัฐด้วยอิเล็กทรอนิกส์ในวันที่ ๒๒ มิถุนายน ๒๕๖๕ ระหว่างเวลา ๐๘.๓๐ น. ถึง ๑๖.๓๐ น. และเวลาในการเสนอราคาให้ถือตามเวลาของระบบการจัดซื้อจัดจ้างภาครัฐด้วยอิเล็กทรอนิกส์เป็นเกณฑ์

เมื่อพ้นกำหนดเวลายื่นข้อเสนอและเสนอราคาแล้ว จะไม่รับเอกสารการยื่นข้อเสนอและการเสนอราคาใดๆ โดยเด็ดขาด

๔.๗ ผู้ยื่นข้อเสนอต้องจัดทำเอกสารสำหรับใช้ในการเสนอราคาในรูปแบบไฟล์เอกสารประเภท PDF File (Portable Document Format) โดยผู้ยื่นข้อเสนอต้องเป็นผู้รับผิดชอบตรวจสอบความครบถ้วนถูกต้อง และชัดเจนของเอกสาร PDF File ก่อนที่จะยืนยันการเสนอราคา แล้วจึงส่งข้อมูล (Upload) เพื่อเป็นการเสนอราคาให้แก่ มหาวิทยาลัย ผ่านทางระบบจัดซื้อจัดจ้างภาครัฐด้วยอิเล็กทรอนิกส์

๔.๘ คณะกรรมการพิจารณาผลการประกวดราคาอิเล็กทรอนิกส์ จะดำเนินการตรวจสอบคุณสมบัติของผู้ยื่นข้อเสนอแต่ละรายว่า เป็นผู้ยื่นข้อเสนอที่มีผลประโยชน์ร่วมกันกับผู้ยื่นเสนอรายอื่น ตามข้อ ๑.๕ (๑) หรือไม่ หากปรากฏว่าผู้ยื่นเสนอรายใดเป็นผู้ยื่นข้อเสนอที่มีผลประโยชน์ร่วมกันกับผู้ยื่นเสนอรายอื่น คณะกรรมการฯ จะตัดรายชื่อผู้ยื่นข้อเสนอที่มีผลประโยชน์ร่วมกันนั้นออกจากการเป็นผู้ยื่นข้อเสนอ

หากปรากฏต่อคณะกรรมการพิจารณาผลการประกวดราคาอิเล็กทรอนิกส์ว่า ก่อนหรือในขณะที่มีการพิจารณาข้อเสนอ มีผู้ยื่นเสนอรายใดกระทำการอันเป็นการขัดขวางการแข่งขันอย่างเป็นธรรมตามข้อ ๑.๕ (๒) และคณะกรรมการฯ เชื่อว่ามีการกระทำการอันเป็นการขัดขวางการแข่งขันอย่างเป็นธรรม คณะกรรมการฯ จะตัดรายชื่อผู้ยื่นเสนอรายนั้นออกจากการเป็นผู้ยื่นข้อเสนอ และมหาวิทยาลัย จะพิจารณาลงโทษผู้ยื่นเสนอดังกล่าวเป็นผู้ทำงาน เว้นแต่ มหาวิทยาลัย จะพิจารณาเห็นว่าผู้ยื่นเสนอรายนั้นมิใช่เป็นผู้ริเริ่มให้มีการกระทำดังกล่าวและได้ให้ความร่วมมือเป็นประโยชน์ต่อการพิจารณาของ มหาวิทยาลัย

๔.๑๐ ผู้ยื่นข้อเสนอจะต้องปฏิบัติ ดังนี้

- (๑) ปฏิบัติตามเงื่อนไขที่ระบุไว้ในเอกสารประกวดราคาอิเล็กทรอนิกส์
- (๒) ราคาที่เสนอจะต้องเป็นราคาที่รวมภาษีมูลค่าเพิ่ม และภาษีอื่นๆ (ถ้ามี) รวมค่าใช้จ่ายที่ส่งปวงไว้ด้วยแล้ว
- (๓) ผู้ยื่นข้อเสนอจะต้องลงทะเบียนเพื่อเข้าสู่กระบวนการเสนอราคา ตามวัน เวลา ที่กำหนด
- (๔) ผู้ยื่นข้อเสนอจะถอนการเสนอราคาที่เสนอแล้วไม่ได้

(๕) ผู้ยื่นข้อเสนอต้องศึกษาและทำความเข้าใจในระบบและวิธีการเสนอราคาด้วยวิธีประกวดราคาอิเล็กทรอนิกส์ ของกรมบัญชีกลางที่แสดงไว้ในเว็บไซต์ www.gprocurement.go.th

๕. หลักประกันการเสนอราคา

ผู้ยื่นข้อเสนอต้องวางหลักประกันการเสนอราคาพร้อมกับการเสนอราคาทางระบบการจัดซื้อจัดจ้างภาครัฐด้วยอิเล็กทรอนิกส์ โดยใช้หลักประกันอย่างหนึ่งอย่างใดดังต่อไปนี้ จำนวน ๖๑๙,๐๔๕.๐๐ บาท (หกแสนหนึ่งหมื่นเก้าพันสี่สิบบ้าบาทถ้วน)

๕.๑ เช็คหรือตราพท์ที่ธนาคารเซ็นส่งจ่าย ซึ่งเป็นเช็คหรือตราพท์ลงวันที่ที่ใช้เช็คหรือตราพท์นั้นชำระต่อเจ้าหน้าที่ในวันที่ยื่นข้อเสนอ หรือก่อนวันนั้นไม่เกิน ๓ วันทำการ

๕.๒ หนังสือค้ำประกันอิเล็กทรอนิกส์ของธนาคารภายในประเทศตามแบบที่คณะกรรมการนโยบายกำหนด

๕.๓ พันธบัตรรัฐบาลไทย

๕.๔ หนังสือค้ำประกันของบริษัทเงินทุนหรือบริษัทเงินทุนหลักทรัพย์ที่ได้รับอนุญาตให้ประกอบกิจการเงินทุนเพื่อการพาณิชย์และประกอบธุรกิจค้ำประกันตามประกาศของธนาคารแห่งประเทศไทย ตามรายชื่อบริษัทเงินทุนที่ธนาคารแห่งประเทศไทยแจ้งเวียนให้ทราบ โดยอนุโลมให้ใช้ตามตัวอย่างหนังสือค้ำประกันของธนาคารที่คณะกรรมการนโยบายกำหนด

กรณีที่ผู้ยื่นข้อเสนอ นำเช็คหรือตราพท์ที่ธนาคารส่งจ่ายหรือพันธบัตรรัฐบาลไทยหรือหนังสือค้ำประกันของบริษัทเงินทุนหรือบริษัทเงินทุนหลักทรัพย์ มาวางเป็นหลักประกันการเสนอราคาจะต้องส่งต้นฉบับเอกสารดังกล่าวมาให้มหาวิทยาลัยตรวจสอบความถูกต้องในวันที่ ๒๔ มิถุนายน ๒๕๖๕ ระหว่างเวลา ๐๘.๓๐ น. ถึง ๑๖.๓๐ น.

กรณีที่ผู้ยื่นข้อเสนอที่ยื่นข้อเสนอในรูปแบบของ "กิจการร่วมค้า" ประสงค์จะใช้หนังสือค้ำประกันอิเล็กทรอนิกส์ของธนาคารในประเทศเป็นหลักประกันการเสนอราคาให้ระบุชื่อผู้เข้าร่วมค้ำราคาที่สัญญาร่วมค้ำกำหนดให้เป็นผู้เข้ายื่นข้อเสนอกับหน่วยงานของรัฐเป็นผู้ยื่นข้อเสนอ

หลักประกันการเสนอราคาตามข้อนี้ มหาวิทยาลัยจะคืนให้ผู้ยื่นข้อเสนอหรือผู้ค้ำประกันภายใน ๑๕ วัน นับถัดจากวันที่มหาวิทยาลัยได้พิจารณาเห็นชอบรายงานผลคัดเลือกผู้ชนะการประกวดราคาเรียบร้อยแล้ว เว้นแต่ผู้ยื่นข้อเสนอรายที่คัดเลือกไว้ซึ่งเสนอราคาต่ำสุดหรือได้คะแนนรวมสูงสุดไม่เกิน ๓ ราย ให้คืนได้ต่อเมื่อได้ทำสัญญาหรือข้อตกลง หรือผู้ยื่นข้อเสนอได้พ้นจากข้อผูกพันแล้ว

การคืนหลักประกันการเสนอราคา ไม่ว่าในกรณีใด ๆ จะคืนให้โดยไม่มีดอกเบี้ย

๖. หลักเกณฑ์และสิทธิในการพิจารณา

๖.๑ ในการพิจารณาผลการยื่นข้อเสนอประกวดราคาอิเล็กทรอนิกส์ครั้งนี้ มหาวิทยาลัยจะพิจารณาตัดสินโดยใช้หลักเกณฑ์ ราคา

๖.๒ การพิจารณาผู้ชนะการยื่นข้อเสนอ

กรณีใช้หลักเกณฑ์ราคาในการพิจารณาผู้ชนะการยื่นข้อเสนอ มหาวิทยาลัย จะพิจารณาจาก ราคา รวม

๖.๓ หากผู้ยื่นข้อเสนอรายใดมีคุณสมบัติไม่ถูกต้องตามข้อ ๒ หรือยื่นหลักฐานการยื่นข้อเสนอไม่ถูกต้อง หรือไม่ครบถ้วนตามข้อ ๓ หรือยื่นข้อเสนอไม่ถูกต้องตามข้อ ๔ คณะกรรมการพิจารณาผลการประกวดราคาอิเล็กทรอนิกส์จะไม่รับพิจารณาข้อเสนอของผู้ยื่นข้อเสนอรายนั้น เว้นแต่ ผู้ยื่นข้อเสนอรายใดเสนอเอกสารทางเทคนิคหรือรายละเอียดคุณลักษณะเฉพาะของพัสดุที่จะขายไม่ครบถ้วน หรือเสนอรายละเอียดแตกต่างไปจากเงื่อนไขที่มหาวิทยาลัยกำหนดไว้ในประกาศและเอกสารประกวดราคาอิเล็กทรอนิกส์ ในส่วนที่มีใช้สาระสำคัญและความแตกต่างนั้นไม่มีผลทำให้เกิดการได้เปรียบเสียเปรียบต่อผู้ยื่นข้อเสนอรายอื่น หรือเป็นการผิดพลาดเล็กน้อย คณะกรรมการฯ อาจพิจารณาผ่อนปรนการตัดสินผู้ยื่นข้อเสนอรายนั้น

๖.๔ มหาวิทยาลัยสงวนสิทธิไม่พิจารณาข้อเสนอของผู้ยื่นข้อเสนอโดยไม่มี การผ่อนผัน ในกรณีดังต่อไปนี้

(๑) ไม่ปรากฏชื่อผู้ยื่นข้อเสนอรายนั้นในบัญชีรายชื่อผู้รับเอกสารประกวดราคาอิเล็กทรอนิกส์ทางระบบจัดซื้อจัดจ้างด้วยอิเล็กทรอนิกส์ หรือบัญชีรายชื่อผู้ซื้อเอกสารประกวดราคาอิเล็กทรอนิกส์ทางระบบจัดซื้อจัดจ้างด้วยอิเล็กทรอนิกส์ ของมหาวิทยาลัย

(๒) ไม่กรอกชื่อผู้ยื่นข้อเสนอในการเสนอราคาทางระบบจัดซื้อจัดจ้างด้วยอิเล็กทรอนิกส์

(๓) เสนอรายละเอียดแตกต่างไปจากเงื่อนไขที่กำหนดในเอกสารประกวดราคาอิเล็กทรอนิกส์ที่เป็นสาระสำคัญ หรือมีผลทำให้เกิดความได้เปรียบเสียเปรียบแก่ผู้ยื่นข้อเสนอรายอื่น

๖.๕ ในการตัดสินการประกวดราคาอิเล็กทรอนิกส์หรือในการทำสัญญา คณะกรรมการพิจารณาผลการประกวดราคาอิเล็กทรอนิกส์หรือมหาวิทยาลัยมีสิทธิให้ผู้ยื่นข้อเสนอชี้แจงข้อเท็จจริงเพิ่มเติมได้ มหาวิทยาลัย มีสิทธิที่จะไม่รับข้อเสนอ ไม่รับราคา หรือไม่ทำสัญญา หากข้อเท็จจริงดังกล่าวไม่เหมาะสมหรือไม่ถูกต้อง

๖.๖ มหาวิทยาลัยทรงไว้ซึ่งสิทธิที่จะไม่รับราคาต่ำสุด หรือราคาหนึ่งราคาใด หรือราคาที่ยื่นข้อเสนอทั้งหมดก็ได้ และอาจพิจารณาเลือกซื้อในจำนวน หรือขนาด หรือเฉพาะรายการหนึ่งรายการใด หรืออาจยกเลิกการประกวดราคาอิเล็กทรอนิกส์โดยไม่พิจารณาจัดซื้อเลยก็ได้ สุดแต่จะพิจารณา ทั้งนี้ เพื่อประโยชน์ของทางราชการเป็นสำคัญ และให้ถือว่าการตัดสินของ มหาวิทยาลัยเป็นเด็ดขาด ผู้ยื่นข้อเสนอจะเรียกร้องค่าใช้จ่าย หรือค่าเสียหายใดๆ มิได้ รวมทั้งมหาวิทยาลัย จะพิจารณายกเลิกการประกวดราคาอิเล็กทรอนิกส์และลงโทษผู้ยื่นข้อเสนอเป็นผู้ทำงาน ไม่ว่าจะเป็นผู้ยื่นข้อเสนอที่ได้รับการคัดเลือกหรือไม่ก็ตาม หากมีเหตุที่เชื่อได้ว่าการยื่นข้อเสนอกระทำการโดยไม่สุจริต เช่น การเสนอเอกสารอันเป็นเท็จ หรือใช้ชื่อบุคคลธรรมดา หรือนิติบุคคลอื่นมาเสนอราคาแทน เป็นต้น

ในกรณีที่ผู้ยื่นข้อเสนอรายที่เสนอราคาต่ำสุด เสนอราคาต่ำจนคาดหมายได้ว่าไม่อาจดำเนินงานตามเอกสารประกวดราคาอิเล็กทรอนิกส์ได้ คณะกรรมการพิจารณาผลการประกวดราคาอิเล็กทรอนิกส์หรือมหาวิทยาลัย จะให้ผู้ยื่นข้อเสนอชี้แจงและแสดงหลักฐานที่ทำให้เชื่อได้ว่า ผู้ยื่นข้อเสนอสามารถดำเนินการตามเอกสารประกวดราคาอิเล็กทรอนิกส์ให้เสร็จสมบูรณ์ หากคำชี้แจงไม่เป็นที่รับฟังได้ มหาวิทยาลัย มีสิทธิที่จะไม่รับข้อเสนอหรือไม่รับราคาของผู้ยื่นข้อเสนอรายนั้น ทั้งนี้ ผู้ยื่นข้อเสนอดังกล่าวไม่มีสิทธิเรียกร้องค่าใช้จ่ายหรือค่าเสียหายใดๆ จากมหาวิทยาลัย

๖.๗ ก่อนลงนามในสัญญามหาวิทยาลัยอาจประกาศยกเลิกการประกวดราคาอิเล็กทรอนิกส์ หากปรากฏว่ามีการกระทำที่เข้าลักษณะผู้ยื่นข้อเสนอที่ชนะการประกวดราคาหรือที่ได้รับการคัดเลือกมีผลประโยชน์ร่วมกัน หรือมีส่วนได้เสียกับผู้ยื่นข้อเสนอรายอื่น หรือขัดขวางการแข่งขันอย่างเป็นธรรม หรือสมยอมกันกับผู้ยื่นข้อเสนอรายอื่น หรือเจ้าหน้าที่ในการเสนอราคา หรือสื่อว่ากระทำการทุจริตอื่นใดในการเสนอราคา

๖.๘ หากผู้ยื่นข้อเสนอซึ่งเป็นผู้ประกอบการ SMEs เสนอราคาสูงกว่าราคาต่ำสุดของผู้ยื่นข้อเสนอรายอื่นที่ไม่เกินร้อยละ ๑๐ ให้หน่วยงานของรัฐจัดซื้อจัดจ้างจากผู้ประกอบการ SMEs ดังกล่าว โดยจัดเรียงลำดับผู้ยื่นข้อเสนอซึ่งเป็นผู้ประกอบการ SMEs ซึ่งเสนอราคาสูงกว่าราคาต่ำสุดของผู้ยื่นข้อเสนอรายอื่นไม่เกินร้อยละ ๑๐ ที่จะเรียกมาทำสัญญาไม่เกิน ๓ ราย

ผู้ยื่นข้อเสนอที่เป็นกิจการร่วมค้าที่จะได้สิทธิตามวรรคหนึ่ง ผู้เข้าร่วมค้าทุกรายจะต้องเป็นผู้ประกอบการ SMEs

๖.๙ หากผู้ยื่นข้อเสนอได้เสนอพัสดุที่ได้รับการรับรองและออกเครื่องหมายสินค้าที่ผลิตภายในประเทศไทย (Made in Thailand) จากสภาอุตสาหกรรมแห่งประเทศไทย เสนอราคาสูงกว่าราคาต่ำสุดของผู้เสนอราคารายอื่นไม่เกินร้อยละ ๕ ให้จัดซื้อจัดจ้างจากผู้ยื่นข้อเสนอที่เสนอพัสดุที่ได้รับการรับรองและออกเครื่องหมายสินค้าที่ผลิตภายในประเทศไทย (Made in Thailand) จากสภาอุตสาหกรรมแห่งประเทศไทย

๖.๑๐ หากผู้ยื่นข้อเสนอซึ่งมิใช่ผู้ประกอบการ SMEs แต่เป็นบุคคลธรรมดาที่ถือสัญชาติไทย หรือนิติบุคคลที่จัดตั้งขึ้นตามกฎหมายไทยเสนอราคาสูงกว่าราคาต่ำสุดของผู้ยื่นข้อเสนอซึ่งเป็นบุคคลธรรมดาที่มิได้ถือสัญชาติไทยหรือนิติบุคคลที่จัดตั้งขึ้นตามกฎหมายของต่างประเทศไม่เกินร้อยละ ๓ ให้หน่วยงานของรัฐจัดซื้อหรือจัดจ้างจากผู้ยื่นข้อเสนอซึ่งเป็นบุคคลธรรมดาที่ถือสัญชาติไทยหรือนิติบุคคลที่จัดตั้งขึ้นตามกฎหมายไทยดังกล่าว

ผู้ยื่นข้อเสนอที่เป็นกิจการร่วมค้าที่จะได้สิทธิตามวรรคหนึ่ง ผู้เข้าร่วมค้าทุกรายจะต้องเป็นผู้ประกอบการที่เป็นบุคคลธรรมดาที่ถือสัญชาติไทยหรือนิติบุคคลที่จัดตั้งขึ้นตามกฎหมายไทย

๗. การทำสัญญาซื้อขาย

๗.๑ ในกรณีที่ผู้ชนะการประกวดราคาอิเล็กทรอนิกส์ สามารถส่งมอบสิ่งของได้ครบถ้วนภายใน ๕ วันทำการ นับแต่วันที่ทำข้อตกลงซื้อมหาวิทยาลัยจะพิจารณาจัดทำข้อตกลงเป็นหนังสือแทนการทำสัญญาตามแบบสัญญาดังระบุ ในข้อ ๑.๓ ก็ได้

๗.๒ ในกรณีที่ผู้ชนะการประกวดราคาอิเล็กทรอนิกส์ไม่สามารถส่งมอบสิ่งของได้ครบถ้วนภายใน ๕ วันทำการ หรือมหาวิทยาลัยเห็นว่าไม่สมควรจัดทำข้อตกลงเป็นหนังสือ ตามข้อ ๗.๑ ผู้ชนะการประกวดราคาอิเล็กทรอนิกส์จะต้องทำสัญญาซื้อขายตามแบบสัญญาดังระบุในข้อ ๑.๓ หรือทำข้อตกลงเป็นหนังสือ กับมหาวิทยาลัยภายใน ๗ วัน นับถัดจากวันที่ได้รับแจ้ง และจะต้องวางหลักประกันสัญญาเป็นจำนวนเงินเท่ากับร้อยละ ๕ ของราคาค่าสิ่งของที่ประกวดราคาอิเล็กทรอนิกส์ให้มหาวิทยาลัยยึดถือไว้ในขณะทำสัญญา โดยใช้หลักประกันอย่างหนึ่งอย่างใดดังต่อไปนี้

(๑) เงินสด

(๒) เช็คหรือตราพดด้วงที่ธนาคารเซ็นสั่งจ่าย ซึ่งเป็นเช็คหรือตราพดด้วงวันที่ใช้เช็คหรือตราพดด้วง

นั้นชำระต่อเจ้าหน้าที่ในวันทำสัญญา หรือก่อนวันนั้นไม่เกิน ๓ วันทำการ

(๓) หนังสือค้ำประกันของธนาคารภายในประเทศ ตามตัวอย่างที่คณะกรรมการนโยบายกำหนด ดังระบุในข้อ ๑.๔ (๒) หรือจะเป็นหนังสือค้ำประกันอิเล็กทรอนิกส์ตามวิธีการที่กรมบัญชีกลางกำหนด

(๔) หนังสือค้ำประกันของบริษัทเงินทุน หรือบริษัทเงินทุนหลักทรัพย์ที่ได้รับอนุญาตให้ประกอบกิจการเงินทุนเพื่อการพาณิชย์และประกอบธุรกิจค้ำประกันตามประกาศของธนาคารแห่งประเทศไทย ตามรายชื่อบริษัทเงินทุนที่ธนาคารแห่งประเทศไทยแจ้งเวียนให้ทราบ โดยอนุมัติให้ใช้ตามตัวอย่างหนังสือค้ำประกันของธนาคารที่คณะกรรมการนโยบายกำหนด ดังระบุในข้อ ๑.๔ (๒)

(๕) พันธบัตรรัฐบาลไทย

หลักประกันนี้จะคืนให้ โดยไม่มีดอกเบี้ยภายใน ๑๕ วัน นับถัดจากวันที่ผู้ชนะการประกวดราคาอิเล็กทรอนิกส์ (ผู้ขาย) พ้นจากข้อผูกพันตามสัญญาซื้อขายแล้ว

หลักประกันนี้จะคืนให้ โดยไม่มีดอกเบี้ย ตามอัตราส่วนของพัสดุที่ซื้อซึ่งมหาวิทยาลัย ได้รับมอบไว้แล้ว

๘. ค่าจ้างและการจ่ายเงิน

มหาวิทยาลัย จะจ่ายค่าสิ่งของซึ่งได้รวมภาษีมูลค่าเพิ่ม ตลอดจนภาษีอากรอื่นๆ และค่าใช้จ่ายที่ส่งแล้วให้แก่ผู้ยื่นข้อเสนอที่ได้รับการคัดเลือกให้เป็นผู้ขาย เมื่อผู้ขายได้ส่งมอบสิ่งของได้ครบถ้วนตามสัญญาซื้อขายหรือข้อตกลงเป็นหนังสือ และมหาวิทยาลัย ได้ตรวจรับมอบสิ่งของไว้เรียบร้อยแล้ว

๙. อัตราค่าปรับ

ค่าปรับตามแบบสัญญาซื้อขายแนบท้ายเอกสารประกวดราคาอิเล็กทรอนิกส์นี้ หรือข้อตกลงซื้อขายเป็นหนังสือ ให้คิดในอัตราร้อยละ ๐.๒๐ ของราคาค่าสิ่งของที่ยังไม่ได้รับมอบต่อวัน

๑๐. การรับประกันความชำรุดบกพร่อง

ผู้ชนะการประกวดราคาอิเล็กทรอนิกส์ ซึ่งได้ทำสัญญาซื้อขายตามแบบดังระบุในข้อ ๑.๓ หรือทำข้อตกลงซื้อขายเป็นหนังสือ แล้วแต่กรณี จะต้องรับประกันความชำรุดบกพร่องของสิ่งของที่ซื้อขายที่เกิดขึ้น ดังนี้

- คุณภาพงานและตัวเครื่อง รับประกันไม่น้อยกว่า ๒ ปี
- คอมพิวเตอร์ รับประกันไม่น้อยกว่า ๕ ปี

นับถัดจากวันที่ มหาวิทยาลัย ได้รับมอบสิ่งของ โดยต้องบริหารจัดการซ่อมแซมแก้ไขให้ใช้งานได้ติดเต็มภายใน ๑๐ วัน นับถัดจากวันที่ได้รับแจ้งความชำรุดบกพร่อง

๑๑. ข้อสงวนสิทธิ์ในการยื่นข้อเสนอและอื่นๆ

๑๑.๑ เงินค่าพัสดุสำหรับการซื้อครั้งนี้ ได้มาจากเงินงบประมาณแผ่นดินประจำปี พ.ศ. ๒๕๖๕ การลงนามในสัญญาจะกระทำได้ ต่อเมื่อมหาวิทยาลัยได้รับอนุมัติเงินค่าพัสดุจากเงินงบประมาณแผ่นดินประจำปี พ.ศ. ๒๕๖๕ แล้วเท่านั้น

๑๑.๒ เมื่อมหาวิทยาลัยได้คัดเลือกผู้ยื่นข้อเสนอรายใดให้เป็นผู้ขาย และได้ตกลงซื้อสิ่งของตามการประกวดราคาอิเล็กทรอนิกส์แล้ว ถ้าผู้ขายจะต้องส่งหรือนำสิ่งของดังกล่าวเข้ามาจากต่างประเทศและของนั้นต้องนำเข้ามาโดยทางเรือในเส้นทางที่มีเรือไทยเดินอยู่ และสามารถให้บริการรับขนได้ตามที่รัฐมนตรีว่าการกระทรวงคมนาคมประกาศกำหนด ผู้ยื่นข้อเสนอซึ่งเป็นผู้ขายจะต้องปฏิบัติตามกฎหมายว่าด้วยการส่งเสริมการพาณิชย์ ดังนี้

(๑) แจ้งการส่งหรือนำสิ่งของที่ซื้อขายดังกล่าวเข้ามาจากต่างประเทศต่อกรมเจ้าท่า ภายใน ๗ วัน นับตั้งแต่วันที่ผู้ขายส่ง หรือซื้อของจากต่างประเทศ เว้นแต่เป็นของที่รัฐมนตรีว่าการกระทรวงคมนาคม ประกาศยกเว้นให้บรรทุกโดยเรืออื่นได้

(๒) จัดการให้สิ่งของที่ซื้อขายดังกล่าวบรรทุกโดยเรือไทย หรือเรือที่มีสิทธิเช่นเดียวกับเรือไทย จากต่างประเทศมายังประเทศไทย เว้นแต่จะได้รับอนุญาตจากกรมเจ้าท่า ให้บรรทุกสิ่งของนั้นโดยเรืออื่นที่มี ไซเรือไทย ซึ่งจะต้องได้รับอนุญาตเช่นนั้นก่อนบรรทุกของลงเรืออื่น หรือเป็นของที่รัฐมนตรีว่าการกระทรวงคมนาคม ประกาศยกเว้นให้บรรทุกโดยเรืออื่น

(๓) ในกรณีที่ไปปฏิบัติตาม (๑) หรือ (๒) ผู้ขายจะต้องรับผิดชอบตามกฎหมายว่าด้วยการ ส่งเสริมการพาณิชย์นาวี

๑๑.๓ ผู้ยื่นข้อเสนอซึ่งมหาวิทยาลัยได้คัดเลือกแล้ว ไม่ไปทำสัญญาหรือข้อตกลงซื้อเป็นหนังสือ ภายในเวลาที่กำหนด ดังระบุไว้ในข้อ ๗ มหาวิทยาลัยจะริบหลักประกันการยื่นข้อเสนอ หรือเรียกจ้องจากผู้ออก หนังสือค้ำประกันการยื่นข้อเสนอทันที และอาจพิจารณาเรียกจ้องให้ชดใช้ความเสียหายอื่น (ถ้ามี) รวมทั้งจะพิจารณา ให้เป็นผู้ทำงาน ตามระเบียบกระทรวงการคลังว่าด้วยการจัดซื้อจัดจ้างและการบริหารพัสดุภาครัฐ

๑๑.๔ มหาวิทยาลัยสงวนสิทธิที่จะแก้ไขเพิ่มเติมเงื่อนไข หรือข้อกำหนดในแบบสัญญาหรือข้อ ตกลงซื้อเป็นหนังสือ ให้เป็นไปตามความเห็นของสำนักงานอัยการสูงสุด (ถ้ามี)

๑๑.๕ ในกรณีที่เอกสารแนบท้ายเอกสารประกวดราคาอิเล็กทรอนิกส์นี้ มีความขัดหรือแย้งกัน ผู้ยื่นข้อเสนอจะต้องปฏิบัติตามคำวินิจฉัยของมหาวิทยาลัย คำวินิจฉัยดังกล่าวให้ถือเป็นที่สุด และผู้ยื่นข้อเสนอไม่มี สิทธิเรียกร้องค่าใช้จ่ายใดๆ เพิ่มเติม

๑๑.๖ มหาวิทยาลัยอาจประกาศยกเลิกการจัดซื้อในกรณีต่อไปนี้ได้ โดยที่ผู้ยื่นข้อเสนอจะเรียก ร้องค่าเสียหายใดๆ จากมหาวิทยาลัยไม่ได้

(๑) มหาวิทยาลัยไม่ได้รับการจัดสรรเงินที่จะใช้ในการจัดซื้อหรือที่ได้รับจัดสรรแต่ไม่ เพียงพอที่จะทำการจัดซื้อครั้งนี้ต่อไป

(๒) มีการกระทำที่เข้าลักษณะผู้ยื่นข้อเสนอที่ชนะการจัดซื้อหรือที่ได้รับการคัดเลือกมี ผลประโยชน์ร่วมกัน หรือมีส่วนได้เสียกับผู้ยื่นเสนอรายอื่น หรือขัดขวางการแข่งขันอย่างเป็นธรรม หรือสมยอมกัน กับผู้ยื่นเสนอรายอื่น หรือเจ้าหน้าที่ในการเสนอราคา หรือสื่อว่ากระทำการทุจริตอื่นใดในการเสนอราคา

(๓) การทำการจัดซื้อครั้งนี้ต่อไปอาจก่อให้เกิดความเสียหายแก่มหาวิทยาลัย หรือ กระทบต่อประโยชน์สาธารณะ

(๔) กรณีอื่นในทำนองเดียวกับ (๑) (๒) หรือ (๓) ตามที่กำหนดในกฎกระทรวง ซึ่งออก ตามความในกฎหมายว่าด้วยการจัดซื้อจัดจ้างและการบริหารพัสดุภาครัฐ

๑๒. การปฏิบัติตามกฎหมายและระเบียบ

ในระหว่างระยะเวลาการซื้อ ผู้ยื่นข้อเสนอที่ได้รับการคัดเลือกให้เป็นผู้ขายต้องปฏิบัติตาม หลักเกณฑ์ที่กฎหมายและระเบียบได้กำหนดไว้โดยเคร่งครัด

๑๓. การประเมินผลการปฏิบัติงานของผู้ประกอบการ

มหาวิทยาลัย สามารถนำผลการปฏิบัติงานแล้วเสร็จตามสัญญาของผู้ยื่นข้อเสนอที่ได้รับการ
คัดเลือกให้เป็นผู้ขายเพื่อนำมาประเมินผลการปฏิบัติงานของผู้ประกอบการ

ทั้งนี้ หากผู้ยื่นข้อเสนอที่ได้รับการคัดเลือกไม่ผ่านเกณฑ์ที่กำหนดจะถูกระงับการยื่นข้อเสนอ
หรือทำสัญญากับมหาวิทยาลัย ไว้ชั่วคราว



ขอบเขตของงาน (Terms of Reference: TOR)
รายละเอียดคุณลักษณะเฉพาะเครื่องปรับอากาศแบบแยกส่วน ชนิดแขวน(ระบบ Inverter)
จำนวน 238 เครื่อง

1. ความเป็นมา

มหาวิทยาลัยนเรศวร จังหวัดพิษณุโลก เป็นมหาวิทยาลัยที่มีการจัดการเรียนการสอนในระดับปริญญาตรี ปริญญาโทและปริญญาเอก โดยคณะวิศวกรรมศาสตร์ มหาวิทยาลัยนเรศวร ได้เปิดให้มีการเรียนการสอนตั้งแต่ ปี พ.ศ.2537 โดยมีอาคารต่างๆในกลุ่มอาคารคณะวิศวกรรมศาสตร์ ที่มีอายุการใช้งานมานานตั้งแต่ ปี พ.ศ.2540 จึงทำให้ครุภัณฑ์ประกอบอาคารต่างๆเริ่มเสื่อมสภาพ โดยเฉพาะเครื่องปรับอากาศที่มาพร้อมกับตัวอาคาร โดยอาคารวิศวกรรมโยธา, อาคารวิศวกรรมอุตสาหกรรมและอาคารวิศวกรรมไฟฟ้าและคอมพิวเตอร์เป็นเครื่องปรับอากาศแบบรวมศูนย์ มีอายุการใช้งานมานานมากกว่า 20 ปี ส่งผลทำให้เครื่องปรับอากาศมีประสิทธิภาพในการทำงานน้อย สิ้นเปลืองพลังงาน มีค่าใช้จ่ายในการซ่อมแซมบำรุงรักษาสูง และสภาพอากาศที่ได้ภายในห้องไม่ดีต่อสุขภาพ ส่วนอาคารเรียนรวมคณะวิศวกรรมศาสตร์ เครื่องปรับอากาศแบบแยกส่วนที่ติดตั้งอยู่ก็มีอายุการใช้งานมานานมากกว่า 15 ปี ทำให้เครื่องปรับอากาศเสื่อมสภาพเช่นเดียวกัน

ดังนั้นเพื่อให้การจัดการเรียนการสอน การบริการวิชาการ และการวิจัย สำหรับหน่วยงานภายใน มหาวิทยาลัยนเรศวร โดยเฉพาะคณะวิศวกรรมศาสตร์ มหาวิทยาลัยนเรศวรเป็นไปอย่างมีประสิทธิภาพ ประหยัดงบประมาณในส่วนของค่าไฟฟ้าและค่าซ่อมแซมบำรุงรักษาเครื่องปรับอากาศ และได้คุณภาพอากาศที่ดีต่อสุขภาพภายในห้องในอาคาร จึงมีความจำเป็นต้องจัดซื้อเครื่องปรับอากาศทดแทนของเดิม จำนวน 238 เครื่อง จำนวน 6 รายการ ดังนี้

- 1.1 เครื่องปรับอากาศ แบบแยกส่วน แบบตั้งพื้นหรือแบบแขวน (ระบบ Inverter) ขนาดไม่น้อยกว่า 20,000 บีทียู พร้อมติดตั้ง ตาบลดทำโพธิ์ อำเภอเมืองพิษณุโลก จังหวัดพิษณุโลก จำนวน 10 เครื่อง
- 1.2 เครื่องปรับอากาศ แบบแยกส่วน แบบตั้งพื้นหรือแบบแขวน (ระบบ Inverter) ขนาดไม่น้อยกว่า 24,000 บีทียู พร้อมติดตั้ง ตาบลดทำโพธิ์ อำเภอเมืองพิษณุโลก จังหวัดพิษณุโลก จำนวน 26 เครื่อง
- 1.3 เครื่องปรับอากาศ แบบแยกส่วน แบบตั้งพื้นหรือแบบแขวน (ระบบ Inverter) ขนาดไม่น้อยกว่า 30,000 บีทียู พร้อมติดตั้ง ตาบลดทำโพธิ์ อำเภอเมืองพิษณุโลก จังหวัดพิษณุโลก จำนวน 70 เครื่อง
- 1.4 เครื่องปรับอากาศ แบบแยกส่วน แบบตั้งพื้นหรือแบบแขวน (ระบบ Inverter) ขนาดไม่น้อยกว่า 36,000 บีทียู พร้อมติดตั้ง ตาบลดทำโพธิ์ อำเภอเมืองพิษณุโลก จังหวัดพิษณุโลก จำนวน 79 เครื่อง
- 1.5 เครื่องปรับอากาศ แบบแยกส่วน แบบตั้งพื้นหรือแบบแขวน (ระบบ Inverter) ขนาดไม่น้อยกว่า 40,000 บีทียู พร้อมติดตั้ง ตาบลดทำโพธิ์ อำเภอเมืองพิษณุโลก จังหวัดพิษณุโลก จำนวน 37 เครื่อง
- 1.6 เครื่องปรับอากาศ แบบแยกส่วน แบบตั้งพื้นหรือแบบแขวน (ระบบ Inverter) ขนาดไม่น้อยกว่า 48,000 บีทียู พร้อมติดตั้ง ตาบลดทำโพธิ์ อำเภอเมืองพิษณุโลก จังหวัดพิษณุโลก จำนวน 16 เครื่อง

2. วัตถุประสงค์

2.1 ทดแทนของเดิมที่ทรุดโทรมและเสื่อมประสิทธิภาพตามอายุการใช้งาน เพื่อสนับสนุนการเรียนการสอน การบริการวิชาการ และการวิจัย สำหรับหน่วยงานภายในมหาวิทยาลัยนเรศวร

2.2 เพื่อประหยัดพลังงาน ลดงบประมาณค่าใช้จ่ายด้านสาธารณูปโภคและเป็นมิตรต่อสิ่งแวดล้อม

3. คุณสมบัติของผู้ประสงค์จะเสนอราคา

- 3.1 มีความสามารถตามกฎหมาย
- 3.2 ไม่เป็นบุคคลล้มละลาย
- 3.3 ไม่อยู่ระหว่างเลิกกิจการ
- 3.4 ไม่เป็นบุคคลซึ่งอยู่ระหว่างถูกระงับการยื่นข้อเสนอหรือทำสัญญากับหน่วยงานของรัฐไว้ชั่วคราว เนื่องจากเป็นผู้ที่ไม่ผ่านเกณฑ์การประเมินผลการปฏิบัติงานของผู้ประกอบการตามระเบียบที่รัฐมนตรีว่าการกระทรวงการคลังกำหนดตามที่ประกาศเผยแพร่ในระบบเครือข่ายสารสนเทศของกรมบัญชีกลาง
- 3.5 ไม่เป็นบุคคลซึ่งถูกระงับชื่อไว้ในบัญชีรายชื่อผู้ทำงานและได้แจ้งเวียนชื่อให้เป็นผู้ทำงานของหน่วยงานของรัฐในระบบเครือข่ายสารสนเทศของกรมบัญชีกลาง ซึ่งรวมถึงนิติบุคคลที่ผู้ทำงานเป็นหุ้นส่วน ผู้จัดการกรรมการ ผู้จัดการ ผู้บริหาร ผู้มีอำนาจในการดำเนินงานในกิจการของนิติบุคคลนั้นด้วย
- 3.6 มีคุณสมบัติและไม่มีลักษณะต้องห้ามตามที่คณะกรรมการนโยบายการจัดซื้อจัดจ้างและการบริหารพัสดุภาครัฐกำหนดในราชกิจจานุเบกษา
- 3.7 เป็นนิติบุคคลผู้มีอาชีพขายพัสดุที่ประกวดราคาซื้อด้วยวิธีประกวดราคาอิเล็กทรอนิกส์ดังกล่าว
- 3.8 ไม่เป็นผู้มีผลประโยชน์ร่วมกันกับผู้ยื่นข้อเสนอรายอื่นที่เข้ายื่นข้อเสนอให้แก่มหาวิทยาลัยนเรศวร ณ วันประกาศประกวดราคาอิเล็กทรอนิกส์ หรือไม่เป็นผู้กระทำการอันเป็นการขัดขวางการแข่งขันอย่างเป็นธรรมในการประกวดราคาอิเล็กทรอนิกส์ครั้งนี้
- 3.9 ไม่เป็นผู้ได้รับเอกสิทธิ์หรือความคุ้มกันซึ่งอาจปฏิเสธไม่ยอมศาลไทย เว้นแต่รัฐบาลของผู้ยื่นข้อเสนอได้มีคำสั่งให้สละเอกสิทธิ์ความคุ้มกันเช่นนั้น
- 3.10 ผู้ยื่นข้อเสนอต้องลงทะเบียนในระบบจัดซื้อจัดจ้างภาครัฐด้วยอิเล็กทรอนิกส์ (Electronic Government Procurement : e -GP) ของกรมบัญชีกลาง
- 3.11 ผู้ยื่นข้อเสนอต้องได้รับการแต่งตั้งให้เป็นตัวแทนจำหน่ายจากผู้ผลิตหรือตัวแทนจำหน่ายในประเทศไทย
- 3.12 ผู้ยื่นข้อเสนอต้องมีผลงานการขายพร้อมติดตั้งเครื่องปรับอากาศ แบบแยกส่วน ระบบ Inverter วงเงินไม่น้อยกว่า 300,000 บาท(สามแสนบาทถ้วน) เป็นผลงานสัญญาเดี่ยว และเป็นคู่สัญญาโดยตรงกับส่วนราชการ หน่วยงานตามกฎหมายว่าด้วยระเบียบบริหารราชการส่วนท้องถิ่น หน่วยงานอื่นซึ่งมีกฎหมายบัญญัติให้มีฐานะเป็นราชการบริหารส่วนท้องถิ่น รัฐวิสาหกิจ หรือหน่วยงานเอกชนที่มหาวิทยาลัยเชื่อถือได้ โดยผู้ยื่นข้อเสนอต้องแนบหนังสือรับรองผลงานของสัญญานั้นมาพร้อมเอกสารการเสนอราคา ทั้งนี้กรณีที่หนังสือรับรองผลงานมิได้มีข้อความว่าเป็นเครื่องปรับอากาศระบบ Inverter ผู้ยื่นข้อเสนอจะต้องแนบสำเนาสัญญาพร้อมรายละเอียดเครื่องปรับอากาศตามสัญญา มาพร้อมกับสำเนาหนังสือรับรองผลงาน

4. รายละเอียดคุณลักษณะเฉพาะ

(ดังเอกสารแนบ)

5. รายละเอียดการติดตั้ง

(ดังเอกสารแนบ)

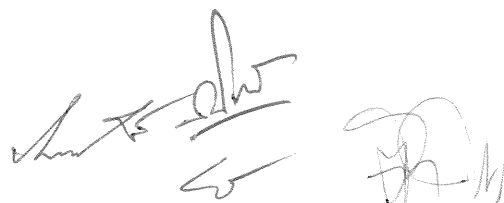
6. รายละเอียดอื่น ๆ

(ดังเอกสารแนบ)

7. กำหนดการส่งมอบ/กำหนดการยื่นราคา/สถานที่ส่งมอบ

- 7.1 กำหนดส่งมอบภายใน 120 วัน นับถัดจากวันลงนามสัญญา
- 7.2 กำหนดยื่นราคาไม่น้อยกว่า 120 วัน
- 7.3 ส่งมอบพร้อมติดตั้ง ณ คณะวิศวกรรมศาสตร์ มหาวิทยาลัยนเรศวร

8. วงเงินงบประมาณในการจัดหา
วงเงินงบประมาณรวม 12,380,900.00 บาท (สิบสองล้านสามแสนแปดหมื่นเก้าร้อยบาทถ้วน)
ได้รับการจัดสรรงบประมาณจากเงินงบประมาณรายจ่ายประจำปีงบประมาณ พ.ศ.2565
9. แหล่งที่มาของราคากลาง (ราคาอ้างอิง)
- บัญชีราคามาตรฐานครุภัณฑ์ของสำนักงานงบประมาณ
10. เกณฑ์ในการพิจารณา
พิจารณาตัดสินโดยใช้เกณฑ์ราคา
11. หน่วยงานผู้รับผิดชอบดำเนินการ
คณะวิศวกรรมศาสตร์ มหาวิทยาลัยนเรศวร
12. การเสนอแนะวิจารณ์ หรือ แสดงความคิดเห็นโดยเปิดเผยตัวได้ที่
10.1 ทางโทรสาร หมายเลข 0-5596-1137
10.2 ทางไปรษณีย์อิเล็กทรอนิกส์ (E-Mail)
Procurement1@nu.ac.th
13. กำหนดวันสิ้นสุดและเสนอแนะ/วิจารณ์ หรือ แสดงความคิดเห็นโดยเปิดเผยตัว
ในวันที่..... 6 มี.ย. 2565



4. รายละเอียดคุณลักษณะเฉพาะ

4.1 เครื่องปรับอากาศ แบบแยกส่วน แบบตั้งพื้นหรือแบบแขวน (ระบบ Inverter) ขนาดไม่น้อยกว่า 20,000 บีทียู พร้อมติดตั้ง ตำบลท่าโพธิ์ อำเภอเมืองพิษณุโลก จังหวัดพิษณุโลก จำนวน 10 เครื่อง รายละเอียดคุณลักษณะครุภัณฑ์

4.1.1 เครื่องปรับอากาศที่เสนอเป็นแบบแยกส่วน ระบายความร้อนด้วยอากาศ แพนคอยล์ยูนิต เป็นแบบแขวน มีขนาดการทำมาความเย็นไม่ต่ำกว่า 20,000 บีทียู

4.1.2 ราคาที่กำหนดเป็นราคารวมค่าติดตั้ง

4.1.3 วัสดุอุปกรณ์ทุกอย่างที่นำมาติดตั้งจะต้องเป็นของใหม่ซึ่งไม่เคยผ่านการใช้งานมาก่อน ไม่เป็นของเก่าเก็บ ไม่เป็นของตกค้างหรือตกรุ่น และต้องเป็นรุ่นที่อยู่ในสายการผลิตปัจจุบัน

4.1.4 ต้องเป็นเครื่องปรับอากาศที่ประกอบสำเร็จรูปทั้งชุด ทั้งหน่วยส่งความเย็นและหน่วยระบายความร้อนจากโรงงานเดียวกัน สำหรับระบบ Inverter ยี่ห้อของผลิตภัณฑ์ที่ใช้ในโครงการนี้ จะต้องมีประสบการณ์ในการใช้ระบบ Inverter เป็นตัวควบคุมการปรับเปลี่ยนปริมาณสารทำความเย็น ซึ่งถูกติดตั้งและใช้อย่างแพร่หลายในประเทศไทยมาแล้วไม่น้อยกว่า 5 ปี โดยผู้ยื่นข้อเสนอต้องแนบเอกสารที่ระบุปีที่เริ่มจำหน่ายเครื่องปรับอากาศ ระบบ Inverter ในประเทศไทยพร้อมเอกสารการเสนอราคา

4.1.5 ได้รับรองมาตรฐานอุตสาหกรรมจากสำนักงานมาตรฐานผลิตภัณฑ์อุตสาหกรรม (มอก.2134 -2553) และได้รับการรับรองฉลากประหยัดไฟ เบอร์ 5 จากการไฟฟ้าฝ่ายผลิตแห่งประเทศไทย และต้องมีหนังสือรับรองผลการทดสอบค่าประสิทธิภาพพลังงาน(SEER) จากห้องทดสอบที่ได้รับมาตรฐาน ISO 17025 : 2005 โดยมีสำเนาเอกสารแนบในวันยื่นเสนอราคา โดยต้องมีค่าประสิทธิภาพพลังงาน (SEER) ไม่น้อยกว่า 18.00 BTU/h/W

4.1.6 เครื่องปรับอากาศที่เสนอต้องผลิตจากโรงงานที่ได้มาตรฐาน ISO 9001 : 2008 หรือใหม่กว่า และด้านสิ่งแวดล้อม ISO 14001 : 2004 หรือใหม่กว่า และด้านระบบการจัดการอาชีวอนามัยและความปลอดภัย TIS 18001 : 2554 หรือ มอก.45001 : 2561 และ OHSAS 18001 : 2007 หรือ ISO 45001 : 2018 โดยผู้ยื่นข้อเสนอต้องแนบเอกสารหลักฐาน ณ วันยื่นเสนอราคา

4.1.7 ชุดสตาร์ทคอมเพรสเซอร์เป็นแบบอินเวอร์เตอร์

4.1.8 มีแผงกรองอากาศดักจับอนุภาคฝุ่นละอองและสามารถถอดล้างทำความสะอาดได้

4.1.9 มีความหน่วงเวลาการทำงานของคอมเพรสเซอร์

4.1.10 มีระบบป้องกันคอมเพรสเซอร์ หากความร้อนสูงเกินและไฟตก

4.1.11 มี Phase & Under/Over Voltage Protector สำหรับเครื่องที่ใช้ระบบไฟ 3 เฟส

4.1.12 มี Compressor Overload Protection Device

4.1.13 มี Fan Motor Overload Protection Device

4.1.14 มี Refrigerant Service Valve

4.2 เครื่องปรับอากาศ แบบแยกส่วน แบบตั้งพื้นหรือแบบแขวน (ระบบ Inverter) ขนาดไม่น้อยกว่า 24,000 บีทียู พร้อมติดตั้ง ตำบลท่าโพธิ์ อำเภอเมืองพิษณุโลก จังหวัดพิษณุโลก จำนวน 26 เครื่อง

รายละเอียดคุณลักษณะครุภัณฑ์

4.2.1 เครื่องปรับอากาศที่เสนอเป็นแบบแยกส่วน ระบายความร้อนด้วยอากาศ แพนคอยล์ยูนิท เป็นแบบแขวน มีขนาดการทำความเย็นไม่ต่ำกว่า 24,000 บีทียู

4.2.2 ราคาที่กำหนดเป็นราคาที่รวมค่าติดตั้ง

4.2.3 วัสดุอุปกรณ์ทุกอย่างที่นำมาติดตั้งจะต้องเป็นของใหม่ซึ่งไม่เคยผ่านการใช้งานมาก่อน ไม่เป็นของเก่าเก็บ ไม่เป็นของตกค้างหรือตกรุ่น และต้องเป็นรุ่นที่อยู่ในสายการผลิตปัจจุบัน

4.2.4 ต้องเป็นเครื่องปรับอากาศที่ประกอบสำเร็จรูปทั้งชุด ทั้งหน่วยส่งความเย็นและหน่วยระบายความร้อนจากโรงงานเดียวกัน สำหรับระบบ Inverter ยี่ห้อของผลิตภัณฑ์ที่ใช้ในโครงการนี้ จะต้องมีประสบการณ์ในการใช้ระบบ Inverter เป็นตัวควบคุมการปรับเปลี่ยนปริมาณสารทำความเย็น ซึ่งถูกติดตั้งและใช้อย่างแพร่หลายในประเทศไทยมาแล้วไม่น้อยกว่า 5 ปี โดยผู้ยื่นข้อเสนอต้องแนบเอกสารที่ระบุปีที่เริ่มจำหน่ายเครื่องปรับอากาศ ระบบ Inverter ในประเทศไทยมาพร้อมเอกสารการเสนอราคา

4.2.5 ได้รับรองมาตรฐานอุตสาหกรรมจากสำนักงานมาตรฐานผลิตภัณฑ์อุตสาหกรรม (มอก.2134 -2553) และได้รับการรับรองฉลากประหยัดไฟ เบอร์ 5 จากกรมไฟฟ้าฝ่ายผลิตแห่งประเทศไทย และต้องมีหนังสือรับรองผลการทดสอบค่าประสิทธิภาพพลังงาน(SEER) จากห้องทดสอบที่ได้รับมาตรฐาน ISO 17025 : 2005 ยื่นพร้อมเอกสารการเสนอราคา โดยต้องมีค่าประสิทธิภาพพลังงาน (SEER) ไม่น้อยกว่า 18.00 BTU/h/W

4.2.6 เครื่องปรับอากาศที่เสนอต้องผลิตจากโรงงานที่ได้มาตรฐาน ISO 9001 : 2008 หรือใหม่กว่า และด้านสิ่งแวดล้อม ISO 14001 : 2004 หรือใหม่กว่า และด้านระบบการจัดการอาชีวอนามัยและความปลอดภัย TIS 18001 : 2554 หรือ มอก.45001 : 2561 และ OHSAS 18001 : 2007 หรือ ISO 45001 : 2018 โดยผู้ยื่นข้อเสนอต้องแนบเอกสารหลักฐาน ณ วันยื่นเสนอราคา

4.2.7 ชุดสตาร์ทคอมเพรสเซอร์เป็นแบบอินเวอร์เตอร์

4.2.8 มีแผงกรองอากาศดักจับอนุภาคฝุ่นละอองและสามารถถอดล้างทำความสะอาดได้

4.2.9 มีความหน่วงเวลาการทำงานของคอมเพรสเซอร์

4.2.10 มีระบบป้องกันคอมเพรสเซอร์ หากความร้อนสูงเกินและไฟตก

4.2.11 มี Phase & Under/Over Voltage Protector สำหรับเครื่องที่ใช้ระบบไฟ 3 เฟส

4.2.12 มี Compressor Overload Protection Device

4.2.13 มี Fan Motor Overload Protection Device

4.2.14 มี Refrigerant Service Valve

4.3 เครื่องปรับอากาศ แบบแยกส่วน แบบตั้งพื้นหรือแบบแขวน (ระบบ Inverter) ขนาดไม่น้อยกว่า 30,000 บีทียู พร้อมติดตั้ง ตำบลท่าโพธิ์ อำเภอเมืองพิษณุโลก จังหวัดพิษณุโลก จำนวน 70 เครื่อง

รายละเอียดคุณลักษณะครุภัณฑ์

4.3.1 เครื่องปรับอากาศที่เสนอเป็นแบบแยกส่วน ระบายความร้อนด้วยอากาศ แพนคอยล์ยูนิต เป็นแบบแขวน มีขนาดการทำความเย็นไม่ต่ำกว่า 30,000 บีทียู

4.3.2 ราคาที่กำหนดเป็นราคาที่รวมค่าติดตั้ง

4.3.3 วัสดุอุปกรณ์ทุกอย่างที่นำมาติดตั้งจะต้องเป็นของใหม่ซึ่งไม่เคยผ่านการใช้งานมาก่อน ไม่เป็นของเก่าเก็บ ไม่เป็นของตกค้างหรือตกรุ่น และต้องเป็นรุ่นที่อยู่ในสายการผลิตปัจจุบัน

4.3.4 ต้องเป็นเครื่องปรับอากาศที่ประกอบสำเร็จรูปทั้งชุด ทั้งหน่วยส่งความเย็นและหน่วยระบายความร้อนจากโรงงานเดียวกัน สำหรับระบบ Inverter ยี่ห้อของผลิตภัณฑ์ที่ใช้ในโครงการนี้ จะต้องมีประสบการณ์ในการใช้ระบบ Inverter เป็นตัวควบคุมการปรับเปลี่ยนปริมาณสารทำความเย็น ซึ่งถูกติดตั้งและใช้อย่างแพร่หลายในประเทศไทยมาแล้วไม่น้อยกว่า 5 ปี โดยผู้ยื่นข้อเสนอต้องแนบเอกสารที่ระบุปีที่เริ่มจำหน่ายเครื่องปรับอากาศ ระบบ Inverter ในประเทศไทยพร้อมเอกสารการเสนอราคา

4.3.5 ได้รับรองมาตรฐานอุตสาหกรรมจากสำนักงานมาตรฐานผลิตภัณฑ์อุตสาหกรรม (มอก.2134 -2553) และได้รับการรับรองฉลากประหยัดไฟ เบอร์ 5 จากการไฟฟ้าฝ่ายผลิตแห่งประเทศไทย และต้องมีหนังสือรับรองผลการทดสอบค่าประสิทธิภาพพลังงาน(SEER) จากห้องทดสอบที่ได้รับมาตรฐาน ISO 17025 : 2005 ยื่นพร้อมเอกสารการเสนอราคา โดยต้องมีค่าประสิทธิภาพพลังงาน (SEER) ไม่น้อยกว่า 17.40 BTU/h/W

4.3.6 เครื่องปรับอากาศที่เสนอต้องผลิตจากโรงงานที่ได้มาตรฐาน ISO 9001 : 2008 หรือใหม่กว่า และด้านสิ่งแวดล้อม ISO 14001 : 2004 หรือใหม่กว่า และด้านระบบการจัดการอาชีวอนามัยและความปลอดภัย TIS 18001 : 2554 หรือ มอก.45001 : 2561 และ OHSAS 18001 : 2007 หรือ ISO 45001 : 2018 โดยผู้ยื่นข้อเสนอต้องแนบเอกสารหลักฐาน ณ วันยื่นเสนอราคา

4.3.7 ชุดสตาร์ทคอมเพรสเซอร์เป็นแบบอินเวอร์เตอร์

4.3.8 มีแผงกรองอากาศดักจับอนุภาคฝุ่นละอองและสามารถถอดล้างทำความสะอาดได้

4.3.9 มีความหน่วงเวลาการทำงานของคอมเพรสเซอร์

4.3.10 มีระบบป้องกันคอมเพรสเซอร์ หากความร้อนสูงเกินและไฟตก

4.3.11 มี Phase & Under/Over Voltage Protector สำหรับเครื่องที่ใช้ระบบไฟ 3 เฟส

4.3.12 มี Compressor Overload Protection Device

4.3.13 มี Fan Motor Overload Protection Device

4.3.14 มี Refrigerant Service Valve

4.4 เครื่องปรับอากาศ แบบแยกส่วน แบบตั้งพื้นหรือแบบแขวน (ระบบ Inverter) ขนาดไม่น้อยกว่า 36,000 บีทียู พร้อมติดตั้ง ตำบลท่าโพธิ์ อำเภอเมืองพิษณุโลก จังหวัดพิษณุโลก จำนวน 79 เครื่อง

รายละเอียดคุณลักษณะครุภัณฑ์

4.4.1 เครื่องปรับอากาศที่เสนอเป็นแบบแยกส่วน ระบายความร้อนด้วยอากาศ แพนคอยล์ยูนิท เป็นแบบแขวน มีขนาดการทำความเย็นไม่ต่ำกว่า 36,000 บีทียู

4.4.2 ราคาที่กำหนดเป็นราคารวมค่าติดตั้ง

4.4.3 วัสดุอุปกรณ์ทุกอย่างที่นำมาติดตั้งจะต้องเป็นของใหม่ซึ่งไม่เคยผ่านการใช้งานมาก่อน ไม่เป็นของเก่าเก็บ ไม่เป็นของตกค้างหรือตกรุ่น และต้องเป็นรุ่นที่อยู่ในสายการผลิตปัจจุบัน

4.4.4 ต้องเป็นเครื่องปรับอากาศที่ประกอบสำเร็จรูปทั้งชุด ทั้งหน่วยส่งความเย็นและหน่วยระบายความร้อนจากโรงงานเดียวกัน สำหรับระบบ Inverter ยี่ห้อของผลิตภัณฑ์ที่ใช้ในโครงการนี้ จะต้องมีประสบการณ์ในการใช้ระบบ Inverter เป็นตัวควบคุมการปรับเปลี่ยนปริมาณสารทำความเย็น ซึ่งถูกติดตั้งและใช้อย่างแพร่หลายในประเทศไทยมาแล้วไม่น้อยกว่า 5 ปี โดยผู้ยื่นข้อเสนอต้องแนบเอกสารที่ระบุปีที่เริ่มจำหน่ายเครื่องปรับอากาศ ระบบ Inverter ในประเทศไทยพร้อมเอกสารการเสนอราคา

4.4.5 ได้รับรองมาตรฐานอุตสาหกรรมจากสำนักงานมาตรฐานผลิตภัณฑ์อุตสาหกรรม (มอก.2134 -2553) และได้รับการรับรองฉลากประหยัดไฟ เบอร์ 5 จากการไฟฟ้าฝ่ายผลิตแห่งประเทศไทย และต้องมีหนังสือรับรองผลการทดสอบค่าประสิทธิภาพพลังงาน(SEER) จากห้องทดสอบที่ได้รับมาตรฐาน ISO 17025 : 2005 ยื่นพร้อมเอกสารการเสนอราคา โดยต้องมีค่าประสิทธิภาพพลังงาน (SEER) ไม่น้อยกว่า 17.00 BTU/h/W

4.4.6 เครื่องปรับอากาศที่เสนอต้องผลิตจากโรงงานที่ได้มาตรฐาน ISO 9001 : 2008 หรือใหม่กว่า และด้านสิ่งแวดล้อม ISO 14001 : 2004 หรือใหม่กว่า และด้านระบบการจัดการอาชีวอนามัยและความปลอดภัย TIS 18001 : 2554 หรือ มอก.45001 : 2561 และ OHSAS 18001 : 2007 หรือ ISO 45001 : 2018 โดยผู้ยื่นข้อเสนอต้องแนบเอกสารหลักฐาน ณ วันยื่นเสนอราคา

4.4.7 ชุดสตาร์ทคอมเพรสเซอร์เป็นแบบอินเวอร์เตอร์

4.4.8 มีแผงกรองอากาศดักจับอนุภาคฝุ่นละอองและสามารถถอดล้างทำความสะอาดได้

4.4.9 มีความหน่วงเวลาการทำงานของคอมเพรสเซอร์

4.4.10 มีระบบป้องกันคอมเพรสเซอร์ หากความร้อนสูงเกินและไฟตก

4.4.11 มี Phase & Under/Over Voltage Protector สำหรับเครื่องที่ใช้ระบบไฟ 3 เฟส

4.4.12 มี Compressor Overload Protection Device

4.4.13 มี Fan Motor Overload Protection Device

4.4.14 มี Refrigerant Service Valve

4.5 เครื่องปรับอากาศ แบบแยกส่วน แบบตั้งพื้นหรือแบบแขวน (ระบบ Inverter) ขนาดไม่น้อยกว่า 40,000 บีทียู พร้อมติดตั้ง ตำบลท่าโพธิ์ อำเภอเมืองพิษณุโลก จังหวัดพิษณุโลก จำนวน 37 เครื่อง

รายละเอียดคุณลักษณะครุภัณฑ์

4.5.1 เครื่องปรับอากาศที่เสนอเป็นแบบแยกส่วน ระบายความร้อนด้วยอากาศ แฟนคอยล์ยูนิต เป็นแบบแขวน มีขนาดการทำความเย็นไม่ต่ำกว่า 40,000 บีทียู

4.5.2 ราคาที่กำหนดเป็นราคาที่รวมค่าติดตั้ง

4.5.3 วัสดุอุปกรณ์ทุกอย่างที่นำมาติดตั้งจะต้องเป็นของใหม่ซึ่งไม่เคยผ่านการใช้งานมาก่อน ไม่เป็นของเก่าเก็บ ไม่เป็นของตกค้างหรือตกรุ่น และต้องเป็นรุ่นที่อยู่ในสายการผลิตปัจจุบัน

4.5.4 ต้องเป็นเครื่องปรับอากาศที่ประกอบสำเร็จรูปทั้งชุด ทั้งหน่วยส่งความเย็นและหน่วยระบายความร้อนจากโรงงานเดียวกัน สำหรับระบบ Inverter ยี่ห้อของผลิตภัณฑ์ที่ใช้ในโครงการนี้ จะต้องมีการรับประกันในการใช้ระบบ Inverter เป็นตัวควบคุมการปรับเปลี่ยนปริมาณสารทำความเย็น ซึ่งถูกติดตั้งและใช้อย่างแพร่หลายในประเทศไทยมาแล้วไม่น้อยกว่า 5 ปี โดยผู้ยื่นข้อเสนอต้องแนบเอกสารที่ระบุปีที่เริ่มจำหน่ายเครื่องปรับอากาศ ระบบ Inverter ในประเทศไทยพร้อมเอกสารการเสนอราคา

4.5.5 ต้องมีหนังสือรับรองผลการทดสอบค่าประสิทธิภาพพลังงาน(SEER) จากห้องทดสอบที่ได้รับมาตรฐาน ISO 17025 : 2005 ยื่นพร้อมเอกสารการเสนอราคา โดยต้องมีค่าประสิทธิภาพพลังงาน (SEER) ไม่น้อยกว่า 16.00 BTU/h/W

4.5.6 เครื่องปรับอากาศที่เสนอต้องผลิตจากโรงงานที่ได้มาตรฐาน ISO 9001 : 2008 หรือใหม่กว่า และด้านสิ่งแวดล้อม ISO 14001 : 2004 หรือใหม่กว่า และด้านระบบการจัดการอาชีวอนามัยและความปลอดภัย TIS 18001 : 2554 หรือ มอก.45001 : 2561 และ OHSAS 18001 : 2007 หรือ ISO 45001 : 2018 โดยผู้ยื่นข้อเสนอต้องแนบเอกสารหลักฐาน ณ วันยื่นเสนอราคา

4.5.7 ชุดสตาร์ทคอมเพรสเซอร์เป็นแบบอินเวอร์เตอร์

4.5.8 มีแผงกรองอากาศดักจับอนุภาคฝุ่นละอองและสามารถถอดล้างทำความสะอาดได้

4.5.9 มีความหน่วงเวลาการทำงานของคอมเพรสเซอร์

4.5.10 มีระบบป้องกันคอมเพรสเซอร์ หากความร้อนสูงเกินและไฟตก

4.5.11 มี Phase & Under/Over Voltage Protector สำหรับเครื่องที่ใช้ระบบไฟ 3 เฟส

4.5.12 มี Compressor Overload Protection Device

4.5.13 มี Fan Motor Overload Protection Device

4.5.14 มี Refrigerant Service Valve

4.6 เครื่องปรับอากาศ แบบแยกส่วน แบบตั้งพื้นหรือแบบแขวน (ระบบ Inverter) ขนาดไม่น้อยกว่า 48,000 บีทียู พร้อมติดตั้ง ตำบลท่าโพธิ์ อำเภอเมืองพิษณุโลก จังหวัดพิษณุโลก จำนวน 16 เครื่อง

รายละเอียดคุณลักษณะครุภัณฑ์

4.6.1 เครื่องปรับอากาศที่เสนอเป็นแบบแยกส่วน ระบายความร้อนด้วยอากาศ แพนคอยล์ยูนิต เป็นแบบแขวน มีขนาดการทำความเย็นไม่ต่ำกว่า 48,000 บีทียู

4.6.2 ราคาที่กำหนดเป็นราคารวมค่าติดตั้ง

4.6.3 วัสดุอุปกรณ์ทุกอย่างที่นำมาติดตั้งจะต้องเป็นของใหม่ซึ่งไม่เคยผ่านการใช้งานมาก่อน ไม่เป็นของเก่าเก็บ ไม่เป็นของตกค้างหรือตกรุ่น และต้องเป็นรุ่นที่อยู่ในสายการผลิตปัจจุบัน

4.6.4 ต้องเป็นเครื่องปรับอากาศที่ประกอบสำเร็จรูปทั้งชุด ทั้งหน่วยส่งความเย็นและหน่วยระบายความร้อนจากโรงงานเดียวกัน สำหรับระบบ Inverter ยี่ห้อของผลิตภัณฑ์ที่ใช้ในโครงการนี้ จะต้องมีประสบการณ์ในการใช้ระบบ Inverter เป็นตัวควบคุมการปรับเปลี่ยนปริมาณสารทำความเย็น ซึ่งถูกติดตั้งและใช้อย่างแพร่หลายในประเทศไทยมาแล้วไม่น้อยกว่า 5 ปี โดยผู้ยื่นข้อเสนอต้องแนบเอกสารที่ระบุปีที่เริ่มจำหน่ายเครื่องปรับอากาศ ระบบ Inverter ในประเทศไทยพร้อมเอกสารการเสนอราคา

4.6.5 ต้องมีหนังสือรับรองผลการทดสอบค่าประสิทธิภาพพลังงาน(SEER) จากห้องทดสอบที่ได้รับมาตรฐาน ISO 17025 : 2005 ยื่นพร้อมเอกสารการเสนอราคา โดยต้องมีค่าประสิทธิภาพพลังงาน (SEER) ไม่น้อยกว่า 15.00 BTU/hW

4.6.6 เครื่องปรับอากาศที่เสนอต้องผลิตจากโรงงานที่ได้มาตรฐาน ISO 9001 : 2008 หรือใหม่กว่า และด้านสิ่งแวดล้อม ISO 14001 : 2004 หรือใหม่กว่า และด้านระบบการจัดการอาชีวอนามัยและความปลอดภัย TIS 18001 : 2554 หรือ มอก.45001 : 2561 และ OHSAS 18001 : 2007 หรือ ISO 45001 : 2018 โดยผู้ยื่นข้อเสนอต้องแนบเอกสารหลักฐาน ณ วันยื่นเสนอราคา

4.6.7 ชุดสตาร์ทคอมเพรสเซอร์เป็นแบบอินเวอร์เตอร์

4.6.8 มีแผงกรองอากาศดักจับอนุภาคฝุ่นละอองและสามารถถอดล้างทำความสะอาดได้

4.6.9 มีความหน่วงเวลาการทำงานของคอมเพรสเซอร์

4.6.10 มีระบบป้องกันคอมเพรสเซอร์ หากความร้อนสูงเกินและไฟตก

4.6.11 มี Phase & Under/Over Voltage Protector สำหรับเครื่องที่ใช้ระบบไฟ 3 เฟส

4.6.12 มี Compressor Overload Protection Device

4.6.13 มี Fan Motor Overload Protection Device

4.6.14 มี Refrigerant Service Valve

5. รายละเอียดการติดตั้ง

5.1 ในกรณีติดตั้งเครื่องปรับอากาศแทนเครื่องเดิม ต้องดำเนินการถอดเก็บเครื่องเดิมพร้อมปิดท่อน้ำยาให้เรียบร้อยและขนย้ายไปเก็บตามที่ผู้ซื้อกำหนด พร้อมทั้งปรับปรุงตกแต่งบริเวณพื้นที่ของเครื่องปรับอากาศเดิมที่ทำการรื้อและย้ายออกให้เรียบร้อยสวยงาม โดยการติดตั้งอาจเคลื่อนย้ายจุดติดตั้งได้ตามความเหมาะสมและความเห็นชอบของผู้ควบคุมงาน

5.2 ในการติดตั้งผู้ขายต้องมีการทำสุญญากาศ (Vacuum) และอัดน้ำยาตามคำแนะนำของคู่มือติดตั้งของผู้ผลิต และต้องแจ้งผู้ซื้อให้ทราบเพื่อตรวจสอบ เมื่อทำการติดตั้งแล้วเสร็จ ผู้ขายจะต้องดำเนินการทดสอบระบบ และอุปกรณ์ต่อหน้าตัวแทนผู้ซื้อ โดยอย่างน้อยต้องตรวจวัดค่าของ ความดันของสารทำความเย็น อุณหภูมิ และการกินกระแสไฟฟ้าขณะทำงาน ซึ่งจะต้องมีค่าตาม Catalog ของผู้ผลิต ผู้ขายจะต้องทำรายงานข้อมูลการทดสอบดังกล่าวส่งให้ผู้ซื้อ โดยผู้ขายจะต้องออกค่าใช้จ่ายต่าง ๆ ที่จำเป็นต่อการดำเนินการทดสอบทั้งหมด

5.3 การติดตั้งเครื่องปรับอากาศ และอุปกรณ์ทั้งหมดต้องติดตั้งอย่างแข็งแรง ปลอดภัย สวยงาม และตกแต่งสถานที่ทำการติดตั้งเครื่องปรับอากาศและอุปกรณ์ต่างๆ ให้เรียบร้อย แล้วทาสีให้เหมือนเดิมหรือใกล้เคียง

5.4 ตำแหน่งที่ติดตั้งหน่วยระบายความร้อน (Condensing Unit) ฐานต้องเป็นเหล็กฉากชุบสังกะสี ขนาดเหล็กหนาไม่น้อยกว่า 2 มม. หรือที่ดีกว่า เพื่อให้มีความแข็งแรงเหมาะสมกับขนาดของเครื่องปรับอากาศ โดยให้ยึดด้วยลูกยางที่มีความยืดหยุ่นสามารถรับแรงสะเทือนได้ และติดตั้งให้ห่างจากผนังหรือสิ่งกีดขวางอื่นพอสมควรที่จะไม่ทำให้ลมร้อนที่เป่าออกจากตัวเครื่องวนกลับเข้าเครื่องเป็นไปตามคำแนะนำของผู้ผลิต และผู้ขายต้องประสานกับผู้ควบคุมการติดตั้งก่อนดำเนินการ เพื่อหาระดับความสูงและตำแหน่งที่เหมาะสมในการติดตั้งเครื่องปรับอากาศ

5.5 การติดตั้งเครื่องส่งลมเย็นแขวนใต้ฝ้าเพดาน ให้ยึดอยู่กับโครงเหล็กพ่นสีกันสนิมที่ติดตั้งใหม่ ซึ่งมีจุดยึดติดกับเพดานคอนกรีตไม่น้อยกว่า 4 จุด ต่อหนึ่งเครื่อง ห่างจากฝ้าผนังพอสมควรเหมาะสมกับการติดตั้งท่อน้ำยา และท่อน้ำทิ้ง และสะดวกในการตรวจซ่อมภายหลัง

5.6 ท่อน้ำทิ้งสำหรับเครื่องส่งลมเย็นให้ใช้ท่อพีวีซีอย่างหนาหุ้มด้วยฉนวน(closed cellform) หนา 12.7 มิลลิเมตร (1/2 นิ้ว) หรือดีกว่า และพันด้วยเทปพันท่อน้ำทิ้ง

5.7 ท่อน้ำยาและอุปกรณ์ข้อต่อให้ใช้เป็นชนิดทองแดงไร้ตะกั่ว มีความหนาตามมาตรฐานและคำแนะนำของผู้ผลิต และหุ้มด้วยฉนวนหุ้มท่อน้ำยา(closed cellform) หนา 12.7 มิลลิเมตร (1/2 นิ้ว) หรือดีกว่า โดยรอยต่อของฉนวนที่หุ้มท่อน้ำยาต้องทากาวทุกจุด ในกรณีเดินท่อแนบผนังปูนหรือเสาให้เดินภายในรางครอบท่ออย่างเรียบร้อย และติดตั้งอุปกรณ์ที่จำเป็น เช่น Filter drier, Sight-glass, Service valve และอื่นๆ ตามมาตรฐานของผู้ผลิต

5.8 การเดินสายไฟฟ้าของเครื่องปรับอากาศต้องเป็นไปตามมาตรฐานข้อกำหนดทางไฟฟ้า โดยเดินจากตำแหน่งตู้เมนไฟฟ้าสำหรับเครื่องปรับอากาศของแต่ละชั้นตามที่ผู้ซื้อกำหนด (รายละเอียดการติดตั้งเพิ่มเติม) และเดินในท่อร้อยสายไฟฟ้า ในกรณีเดินเกาะผนังให้ใช้ท่อ upvc สีขาว

5.9 ผู้ขายจะต้องติดตั้งเบรกเกอร์ สำหรับใช้ในการควบคุมเครื่องปรับอากาศภายในบริเวณห้องที่ใช้งานเครื่องละ 1 ชุด ตามจุดที่ผู้ซื้อกำหนด

5.10 ในการติดตั้ง ถ้าปรากฏผลงานว่ามีคุณภาพไม่ดี และไม่ถูกต้องตามหลักวิศวกรรม ตามข้อวินิจฉัยของ คณะกรรมการตรวจรับพัสดุ ผู้ขายจะต้องแก้ไขให้ใหม่ ถ้ามีข้อขัดแย้งในแบบหรือรายการประกอบแบบ ให้ผู้ขายแจ้งให้คณะกรรมการตรวจรับพัสดุ หรือผู้ซื้อทราบเพื่อพิจารณาดำเนินการแก้ไขตามระเบียบราชการ ต่อไป

5.11 ในการดำเนินการติดตั้งเครื่องปรับอากาศนี้หากทำให้เกิดความเสียหายแก่ทรัพย์สินของมหาวิทยาลัย ผู้ขายจะต้องรับผิดชอบซ่อมแซมให้อยู่ในสภาพเดิมหรือดีกว่า โดยไม่คิดค่าใช้จ่ายใดๆ ทั้งสิ้น

รายละเอียดการติดตั้งเพิ่มเติม

อาคาร	รายชื่อห้อง	ขนาดห้อง (ตารางเมตร)	ขนาดแอร์ (BTU)	จำนวน	รายละเอียดการติดตั้ง
โยธา	CE329	20	20000	1	ติดตั้งใหม่ตามแผนผังประกอบ
ไฟฟ้า	EE215	20	20000	1	ติดตั้งใหม่ตามแผนผังประกอบ
ไฟฟ้า	EE236	20	20000	1	ติดตั้งใหม่ตามแผนผังประกอบ
ไฟฟ้า	EE315	20	20000	1	ติดตั้งใหม่ตามแผนผังประกอบ
ไฟฟ้า	EE317	20	20000	1	ติดตั้งใหม่ตามแผนผังประกอบ
ไฟฟ้า	EE333	20	20000	2	ติดตั้งใหม่ตามแผนผังประกอบ
อุตสาหกรรมฯ	IE217	20	20000	1	ติดตั้งใหม่ตามแผนผังประกอบ
อุตสาหกรรมฯ	IE234	20	20000	1	ติดตั้งใหม่ตามแผนผังประกอบ
อุตสาหกรรมฯ	IE236	20	20000	1	ติดตั้งใหม่ตามแผนผังประกอบ
รวม				10	

อาคาร	รายชื่อห้อง	ขนาดห้อง (ตารางเมตร)	ขนาดแอร์ (BTU)	จำนวน	รายละเอียดการติดตั้ง
โยธา	CE312	45	24000	2	ติดตั้งใหม่ตามแผนผังประกอบ
โยธา	CE404	25	24000	1	ติดตั้งใหม่ตามแผนผังประกอบ
โยธา	CE408	25	24000	1	ติดตั้งใหม่ตามแผนผังประกอบ
โยธา	CE409	25	24000	1	ติดตั้งใหม่ตามแผนผังประกอบ
โยธา	CE413	25	24000	1	ติดตั้งใหม่ตามแผนผังประกอบ
โยธา	CE414	25	24000	1	ติดตั้งแทนเครื่องเดิม
โยธา	CE419	25	24000	1	ติดตั้งใหม่ตามแผนผังประกอบ
โยธา	CE435	25	24000	1	ติดตั้งใหม่ตามแผนผังประกอบ
โยธา	CE437	25	24000	1	ติดตั้งใหม่ตามแผนผังประกอบ
ไฟฟ้าฯ	EE402	25	24000	1	ติดตั้งใหม่ตามแผนผังประกอบ
ไฟฟ้าฯ	EE408	25	24000	1	ติดตั้งใหม่ตามแผนผังประกอบ
ไฟฟ้าฯ	EE409	25	24000	1	ติดตั้งใหม่ตามแผนผังประกอบ
ไฟฟ้าฯ	EE411	25	24000	1	ติดตั้งใหม่ตามแผนผังประกอบ
ไฟฟ้าฯ	EE414	25	24000	1	ติดตั้งใหม่ตามแผนผังประกอบ
ไฟฟ้าฯ	EE415	25	24000	1	ติดตั้งใหม่ตามแผนผังประกอบ
ไฟฟ้าฯ	EE421	25	24000	1	ติดตั้งใหม่ตามแผนผังประกอบ
เรียนรวม	EN614	30	24000	1	ติดตั้งแทนเครื่องเดิม
อุตสาหกรรมฯ	IE411	25	24000	1	ติดตั้งใหม่ตามแผนผังประกอบ
อุตสาหกรรมฯ	IE414	25	24000	1	ติดตั้งใหม่ตามแผนผังประกอบ
อุตสาหกรรมฯ	IE419	25	24000	1	ติดตั้งใหม่ตามแผนผังประกอบ
อุตสาหกรรมฯ	IE420	25	24000	1	ติดตั้งใหม่ตามแผนผังประกอบ
อุตสาหกรรมฯ	IE427	25	24000	1	ติดตั้งใหม่ตามแผนผังประกอบ
อุตสาหกรรมฯ	IE435	25	24000	1	ติดตั้งใหม่ตามแผนผังประกอบ
อุตสาหกรรมฯ	IE437	25	24000	1	ติดตั้งใหม่ตามแผนผังประกอบ
อุตสาหกรรมฯ	IE441	25	24000	1	ติดตั้งใหม่ตามแผนผังประกอบ
รวม				26	





อาคาร	รายชื่อห้อง	ขนาดห้อง (ตารางเมตร)	ขนาดแอร์ (BTU)	จำนวน	รายละเอียดการติดตั้ง
โยธา	CE206	30	30000	1	ติดตั้งใหม่ตามแผนผังประกอบ
โยธา	CE214	30	30000	1	ติดตั้งใหม่ตามแผนผังประกอบ
โยธา	CE244	30	30000	1	ติดตั้งใหม่ตามแผนผังประกอบ
โยธา	CE246	30	30000	1	ติดตั้งใหม่ตามแผนผังประกอบ
โยธา	CE302	30	30000	1	ติดตั้งใหม่ตามแผนผังประกอบ
โยธา	CE306	30	30000	1	ติดตั้งใหม่ตามแผนผังประกอบ
โยธา	CE310	67.5	30000	2	ติดตั้งใหม่ตามแผนผังประกอบ
โยธา	CE430	31.25	30000	1	ติดตั้งใหม่ตามแผนผังประกอบ
โยธา	CE434	31.25	30000	1	ติดตั้งใหม่ตามแผนผังประกอบ
โยธา	CE506	60	30000	2	ติดตั้งใหม่ตามแผนผังประกอบ
โยธา	CE511	60	30000	2	ติดตั้งใหม่ตามแผนผังประกอบ
โยธา	CE512	60	30000	2	ติดตั้งใหม่ตามแผนผังประกอบ
โยธา	CE513	60	30000	2	ติดตั้งใหม่ตามแผนผังประกอบ
โยธา	CE514	60	30000	2	ติดตั้งใหม่ตามแผนผังประกอบ
โยธา	CE515	64	30000	2	ติดตั้งใหม่ตามแผนผังประกอบ
โยธา	CE517	60	30000	2	ติดตั้งใหม่ตามแผนผังประกอบ
โยธา	CE519	60	30000	2	ติดตั้งใหม่ตามแผนผังประกอบ
ไฟฟ้าฯ	EE202	30	30000	1	ติดตั้งใหม่ตามแผนผังประกอบ
ไฟฟ้าฯ	EE204	30	30000	1	ติดตั้งใหม่ตามแผนผังประกอบ
ไฟฟ้าฯ	EE206	30	30000	1	ติดตั้งใหม่ตามแผนผังประกอบ
ไฟฟ้าฯ	EE214	30	30000	1	ติดตั้งใหม่ตามแผนผังประกอบ
ไฟฟ้าฯ	EE220	30	30000	1	ติดตั้งใหม่ตามแผนผังประกอบ
ไฟฟ้าฯ	EE222	30	30000	1	ติดตั้งใหม่ตามแผนผังประกอบ
ไฟฟ้าฯ	EE238	30	30000	1	ติดตั้งใหม่ตามแผนผังประกอบ
ไฟฟ้าฯ	EE260	30	30000	1	ติดตั้งใหม่ตามแผนผังประกอบ
ไฟฟ้าฯ	EE270	30	30000	1	ติดตั้งใหม่ตามแผนผังประกอบ
ไฟฟ้าฯ	EE280	30	30000	1	ติดตั้งใหม่ตามแผนผังประกอบ
ไฟฟ้าฯ	EE302	30	30000	1	ติดตั้งใหม่ตามแผนผังประกอบ

อาคาร	รายชื่อห้อง	ขนาดห้อง (ตารางเมตร)	ขนาดแอร์ (BTU)	จำนวน	รายละเอียดการติดตั้ง
ไฟฟ้าฯ	EE406	31.25	30000	1	ติดตั้งใหม่ตามแผนผังประกอบ
ไฟฟ้าฯ	EE506	60	30000	2	ติดตั้งใหม่ตามแผนผังประกอบ
ไฟฟ้าฯ	EE508	60	30000	2	ติดตั้งใหม่ตามแผนผังประกอบ
ไฟฟ้าฯ	EE510	60	30000	2	ติดตั้งใหม่ตามแผนผังประกอบ
ไฟฟ้าฯ	EE512	60	30000	2	ติดตั้งใหม่ตามแผนผังประกอบ
ไฟฟ้าฯ	EE514	60	30000	2	ติดตั้งใหม่ตามแผนผังประกอบ
ไฟฟ้าฯ	EE516	60	30000	2	ติดตั้งใหม่ตามแผนผังประกอบ
ไฟฟ้าฯ	EE517	60	30000	2	ติดตั้งใหม่ตามแผนผังประกอบ
ไฟฟ้าฯ	EE519	60	30000	2	ติดตั้งใหม่ตามแผนผังประกอบ
เรียนรวม	EN605	60	30000	2	ติดตั้งแทนเครื่องเดิม
เรียนรวม	EN610	60	30000	2	ติดตั้งแทนเครื่องเดิม
เรียนรวม	EN612	30	30000	1	ติดตั้งแทนเครื่องเดิม
อุตสาหกรรมฯ	IE242	30	30000	1	ติดตั้งใหม่ตามแผนผังประกอบ
อุตสาหกรรมฯ	IE306	30	30000	1	ติดตั้งใหม่ตามแผนผังประกอบ
อุตสาหกรรมฯ	IE406	31.25	30000	1	ติดตั้งใหม่ตามแผนผังประกอบ
อุตสาหกรรมฯ	IE410	31.25	30000	1	ติดตั้งใหม่ตามแผนผังประกอบ
อุตสาหกรรมฯ	IE434	31.25	30000	1	ติดตั้งใหม่ตามแผนผังประกอบ
อุตสาหกรรมฯ	IE510	60	30000	2	ติดตั้งใหม่ตามแผนผังประกอบ
อุตสาหกรรมฯ	IE512	60	30000	2	ติดตั้งใหม่ตามแผนผังประกอบ
อุตสาหกรรมฯ	IE514	60	30000	2	ติดตั้งใหม่ตามแผนผังประกอบ
รวม				70	





อาคาร	รายชื่อห้อง	ขนาดห้อง (ตารางเมตร)	ขนาดแอร์ (BTU)	จำนวน	รายละเอียดการติดตั้ง
โยธา	CE216	37.5	36000	1	ติดตั้งใหม่ตามแผนผังประกอบ
โยธา	CE224	37.5	36000	1	ติดตั้งใหม่ตามแผนผังประกอบ
โยธา	CE248	37.5	36000	1	ติดตั้งใหม่ตามแผนผังประกอบ
โยธา	CE304	37.5	36000	1	ติดตั้งใหม่ตามแผนผังประกอบ
โยธา	CE308	37.5	36000	1	ติดตั้งใหม่ตามแผนผังประกอบ
โยธา	CE333	40	36000	1	ติดตั้งแทนเครื่องเดิม
ไฟฟ้าฯ	EE224	37.5	36000	1	ติดตั้งใหม่ตามแผนผังประกอบ
ไฟฟ้าฯ	EE322	37.5	36000	1	ติดตั้งแทนเครื่องเดิม
เรียนรวม	EN207	180	36000	5	ติดตั้งแทนเครื่องเดิม
เรียนรวม	EN210	200	36000	5	ติดตั้งแทนเครื่องเดิม
เรียนรวม	EN212	200	36000	5	ติดตั้งแทนเครื่องเดิม
เรียนรวม	EN305	120	36000	3	ติดตั้งแทนเครื่องเดิม
เรียนรวม	EN307	120	36000	3	ติดตั้งแทนเครื่องเดิม
เรียนรวม	EN309	120	36000	3	ติดตั้งแทนเครื่องเดิม
เรียนรวม	EN310	120	36000	3	ติดตั้งแทนเครื่องเดิม
เรียนรวม	EN311	120	36000	3	ติดตั้งแทนเครื่องเดิม
เรียนรวม	EN312	80	36000	2	ติดตั้งแทนเครื่องเดิม
เรียนรวม	EN314	200	36000	5	ติดตั้งแทนเครื่องเดิม
เรียนรวม	EN505	120	36000	3	ติดตั้งแทนเครื่องเดิม
เรียนรวม	EN507	120	36000	3	ติดตั้งแทนเครื่องเดิม
เรียนรวม	EN509	120	36000	3	ติดตั้งแทนเครื่องเดิม
เรียนรวม	EN510	120	36000	3	ติดตั้งแทนเครื่องเดิม
เรียนรวม	EN511	120	36000	3	ติดตั้งแทนเครื่องเดิม
เรียนรวม	EN512	80	36000	2	ติดตั้งแทนเครื่องเดิม
เรียนรวม	EN514	80	36000	2	ติดตั้งแทนเครื่องเดิม
เรียนรวม	EN516	120	36000	3	ติดตั้งแทนเครื่องเดิม
เรียนรวม	EN609	180	36000	5	ติดตั้งแทนเครื่องเดิม
เรียนรวม	EN616	120	36000	3	ติดตั้งแทนเครื่องเดิม
อุตสาหกรรมฯ	IE208	37.5	36000	1	ติดตั้งใหม่ตามแผนผังประกอบ
อุตสาหกรรมฯ	IE216	37.5	36000	1	ติดตั้งใหม่ตามแผนผังประกอบ
อุตสาหกรรมฯ	IE248	37.5	36000	1	ติดตั้งใหม่ตามแผนผังประกอบ
อุตสาหกรรมฯ	IE304	37.5	36000	1	ติดตั้งใหม่ตามแผนผังประกอบ
รวม				79	





อาคาร	รายชื่อห้อง	ขนาดห้อง (ตารางเมตร)	ขนาดแอร์ (BTU)	จำนวน	รายละเอียดการติดตั้ง
โยธา	CE213	40	40000	1	ติดตั้งใหม่ตามแผนผังประกอบ
โยธา	CE226	80	40000	2	ติดตั้งใหม่ตามแผนผังประกอบ
โยธา	CE227	40	40000	1	ติดตั้งใหม่ตามแผนผังประกอบ
โยธา	CE228	40	40000	1	ติดตั้งใหม่ตามแผนผังประกอบ
โยธา	CE229	40	40000	1	ติดตั้งใหม่ตามแผนผังประกอบ
โยธา	CE231	40	40000	1	ติดตั้งใหม่ตามแผนผังประกอบ
โยธา	CE233	40	40000	1	ติดตั้งใหม่ตามแผนผังประกอบ
โยธา	CE309	40	40000	1	ติดตั้งใหม่ตามแผนผังประกอบ
โยธา	CE311	40	40000	1	ติดตั้งใหม่ตามแผนผังประกอบ
โยธา	CE313	40	40000	1	ติดตั้งใหม่ตามแผนผังประกอบ
โยธา	CE335	40	40000	1	ติดตั้งใหม่ตามแผนผังประกอบ
โยธา	CE337	40	40000	1	ติดตั้งใหม่ตามแผนผังประกอบ
โยธา	CE417	40	40000	1	ติดตั้งใหม่ตามแผนผังประกอบ
ไฟฟ้าฯ	EE209	40	40000	1	ติดตั้งใหม่ตามแผนผังประกอบ
ไฟฟ้าฯ	EE211	40	40000	1	ติดตั้งใหม่ตามแผนผังประกอบ
ไฟฟ้าฯ	EE213	40	40000	1	ติดตั้งใหม่ตามแผนผังประกอบ
ไฟฟ้าฯ	EE223	40	40000	1	ติดตั้งใหม่ตามแผนผังประกอบ
ไฟฟ้าฯ	EE225	40	40000	1	ติดตั้งใหม่ตามแผนผังประกอบ
ไฟฟ้าฯ	EE226	80	40000	2	ติดตั้งใหม่ตามแผนผังประกอบ
ไฟฟ้าฯ	EE227	40	40000	1	ติดตั้งใหม่ตามแผนผังประกอบ
ไฟฟ้าฯ	EE228	40	40000	1	ติดตั้งใหม่ตามแผนผังประกอบ
ไฟฟ้าฯ	EE229	40	40000	1	ติดตั้งใหม่ตามแผนผังประกอบ
ไฟฟ้าฯ	EE311	40	40000	1	ติดตั้งใหม่ตามแผนผังประกอบ
อุตสาหกรรมฯ	IE209	40	40000	1	ติดตั้งใหม่ตามแผนผังประกอบ
อุตสาหกรรมฯ	IE211	40	40000	1	ติดตั้งใหม่ตามแผนผังประกอบ
อุตสาหกรรมฯ	IE213	40	40000	1	ติดตั้งใหม่ตามแผนผังประกอบ
อุตสาหกรรมฯ	IE226	80	40000	2	ติดตั้งใหม่ตามแผนผังประกอบ
อุตสาหกรรมฯ	IE228	40	40000	1	ติดตั้งใหม่ตามแผนผังประกอบ
อุตสาหกรรมฯ	IE229	40	40000	1	ติดตั้งใหม่ตามแผนผังประกอบ

อาคาร	รายชื่อห้อง	ขนาดห้อง (ตารางเมตร)	ขนาดแอร์ (BTU)	จำนวน	รายละเอียดการติดตั้ง
อุตสาหกรรมฯ	IE233	40	40000	1	ติดตั้งใหม่ตามแผนผังประกอบ
อุตสาหกรรมฯ	IE309	40	40000	1	ติดตั้งใหม่ตามแผนผังประกอบ
อุตสาหกรรมฯ	IE311	40	40000	1	ติดตั้งใหม่ตามแผนผังประกอบ
อุตสาหกรรมฯ	IE313	40	40000	1	ติดตั้งใหม่ตามแผนผังประกอบ
อุตสาหกรรมฯ	IE337	40	40000	1	ติดตั้งใหม่ตามแผนผังประกอบ
รวม				37	



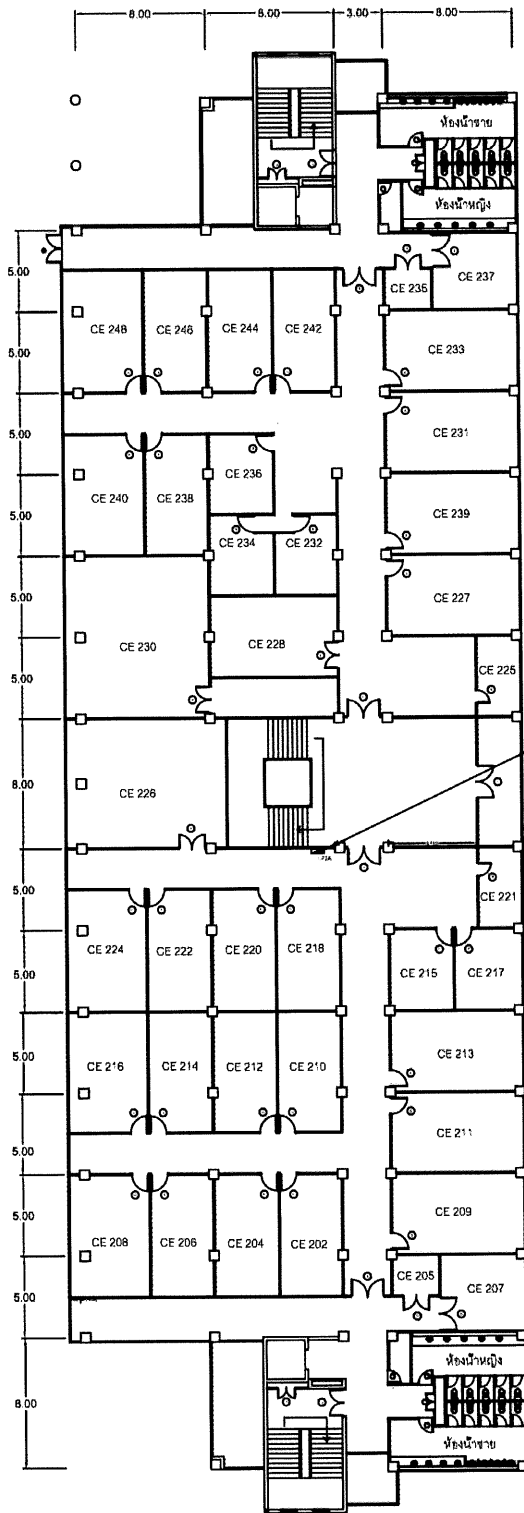


อาคาร	รายชื่อห้อง	ขนาดห้อง (ตารางเมตร)	ขนาดแอร์ (BTU)	จำนวน	รายละเอียดการติดตั้ง
โยธา	CE113	96	48000	2	ติดตั้งแทนเครื่องเดิม
โยธา	CE230หรือ CE108	90	48000	2	ติดตั้งใหม่ตามแผนผังประกอบ
โยธา	CE516	60	48000	1	ติดตั้งแทนเครื่องเดิม
ไฟฟ้าฯ	EE230	90	48000	2	ติดตั้งใหม่ตามแผนผังประกอบ
ไฟฟ้าฯ	EE312	45	48000	1	ติดตั้งใหม่ตามแผนผังประกอบ
เรียนรวม	EN618	115	48000	2	ติดตั้งแทนเครื่องเดิม
อุตสาหกรรมฯ	IE230	90	48000	2	ติดตั้งใหม่ตามแผนผังประกอบ
อุตสาหกรรมฯ	IE412	45	48000	1	ติดตั้งใหม่ตามแผนผังประกอบ
อุตสาหกรรมฯ	IE426	45	48000	1	ติดตั้งใหม่ตามแผนผังประกอบ
อุตสาหกรรมฯ	IE521	96	48000	2	ติดตั้งใหม่ตามแผนผังประกอบ
				16	

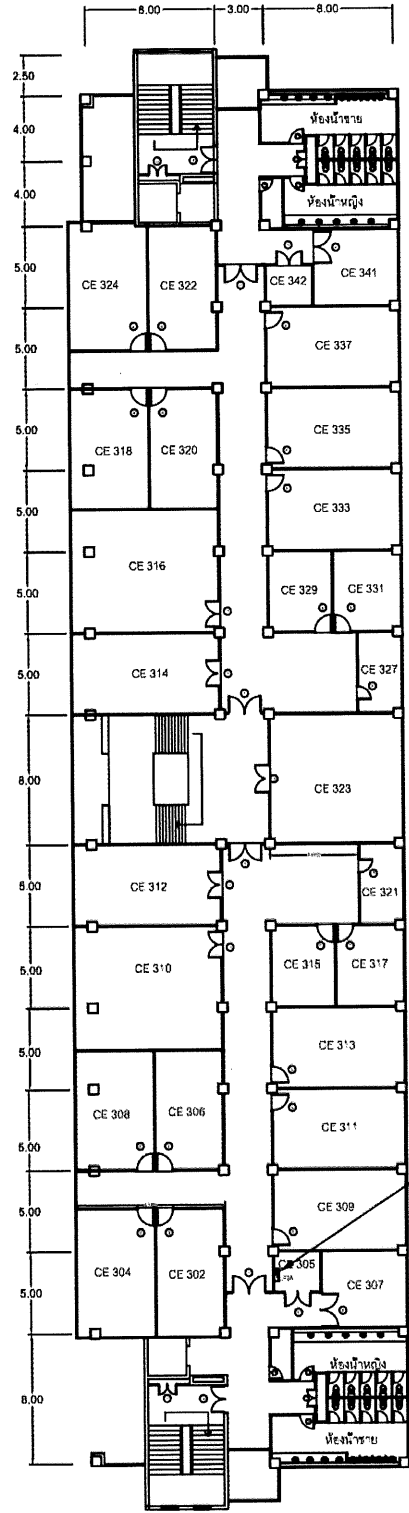




แผนผังห้องที่ติดตั้งเครื่องปรับอากาศ และจุดต่อเมนไฟฟ้าอาคารวิศวกรรมโยธา



แปลน ชั้นที่ 2

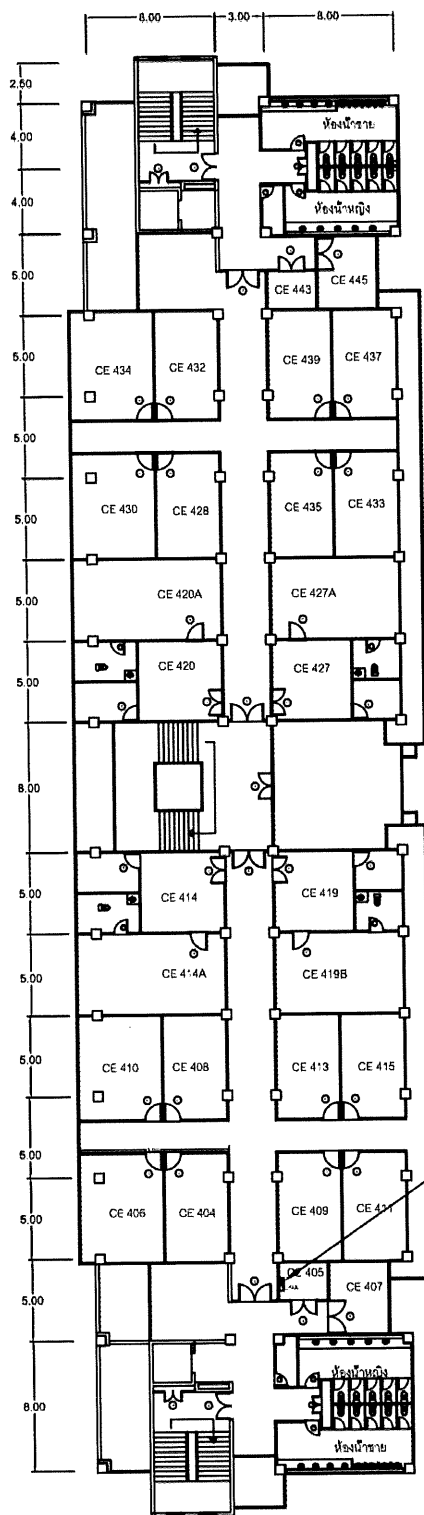


แปลน ชั้นที่ 3

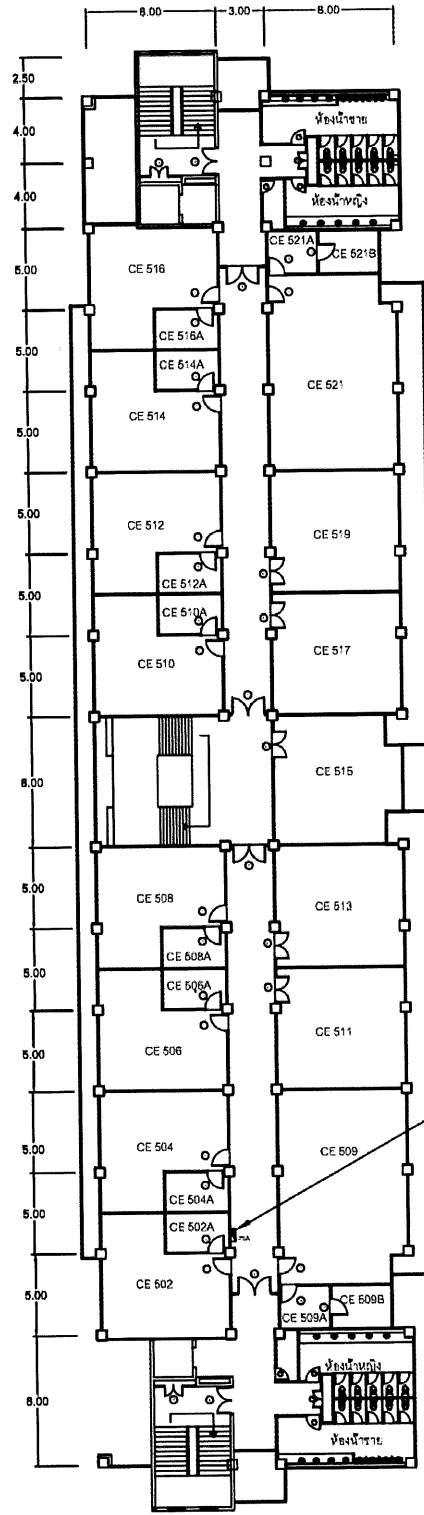
ตู้โหลดสำหรับ
เครื่องปรับอากาศ

ตู้โหลดสำหรับ
เครื่องปรับอากาศ

แผนผังห้องที่ติดตั้งเครื่องปรับอากาศ และจุดต่อเมนไฟฟ้าอาคารวิศวกรรมโยธา



แปลน ชั้นที่ 4



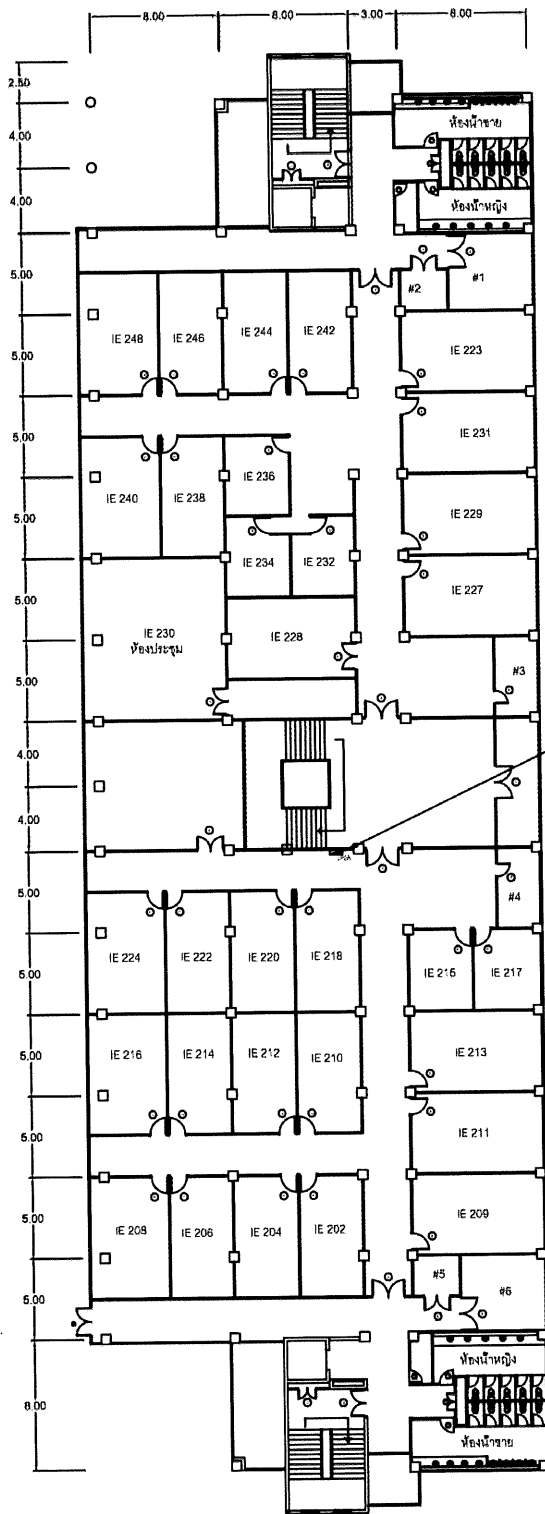
แปลน ชั้นที่ 5

ตู้โหลดสำหรับ
เครื่องปรับอากาศ

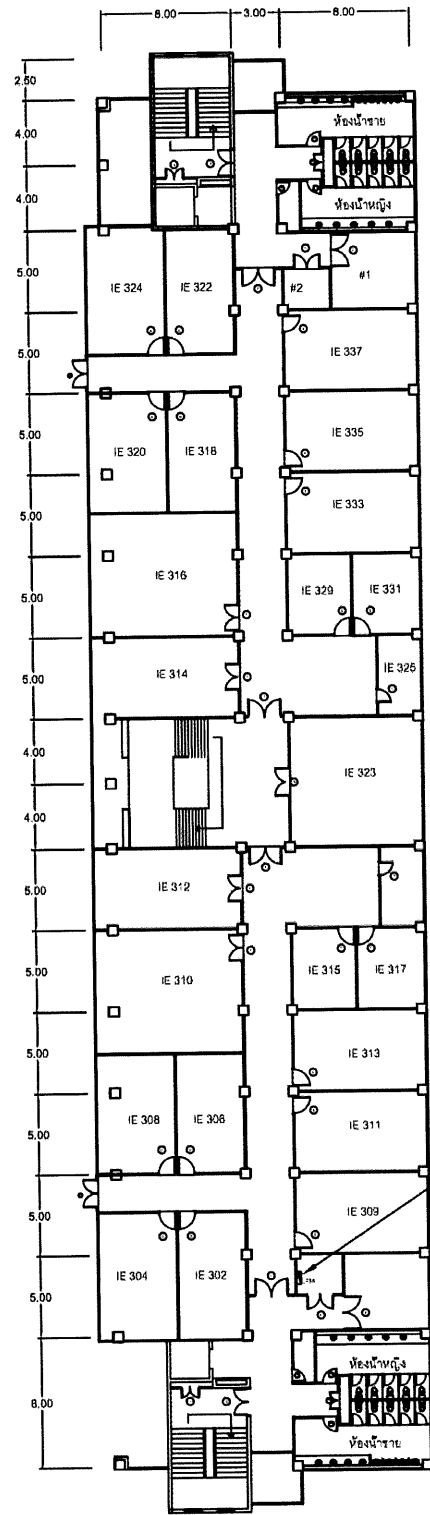
ตู้โหลดสำหรับ
เครื่องปรับอากาศ

Handwritten signatures and initials at the bottom right of the page.

แผนผังห้องที่ติดตั้งเครื่องปรับอากาศ และจุดต่อเมนไฟฟ้าอาคารวิศวกรรมอุตสาหกรรม



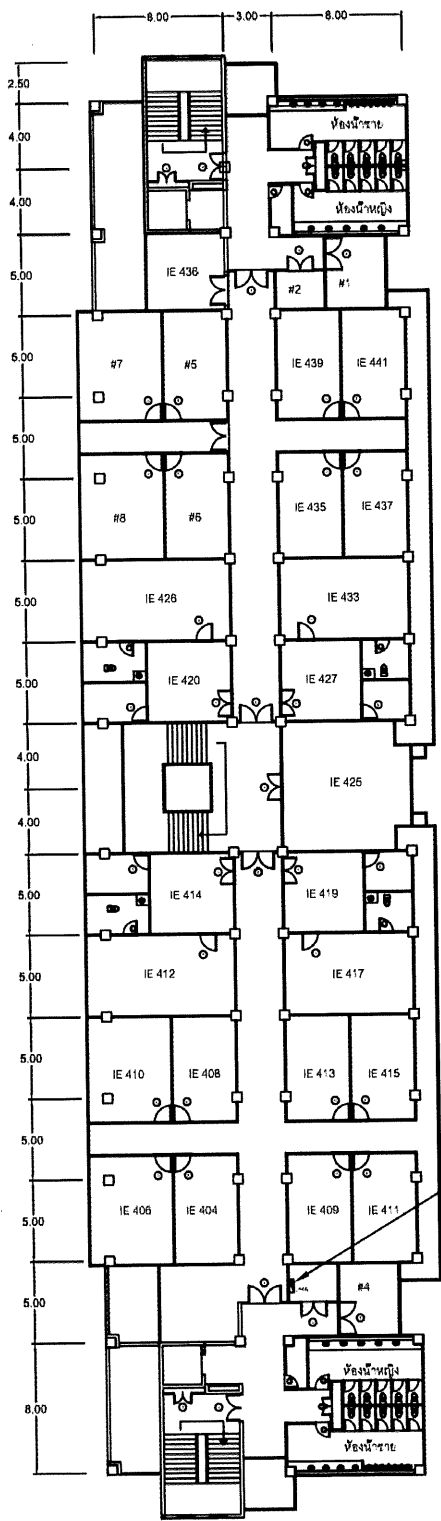
แปลน ชั้นที่ 2



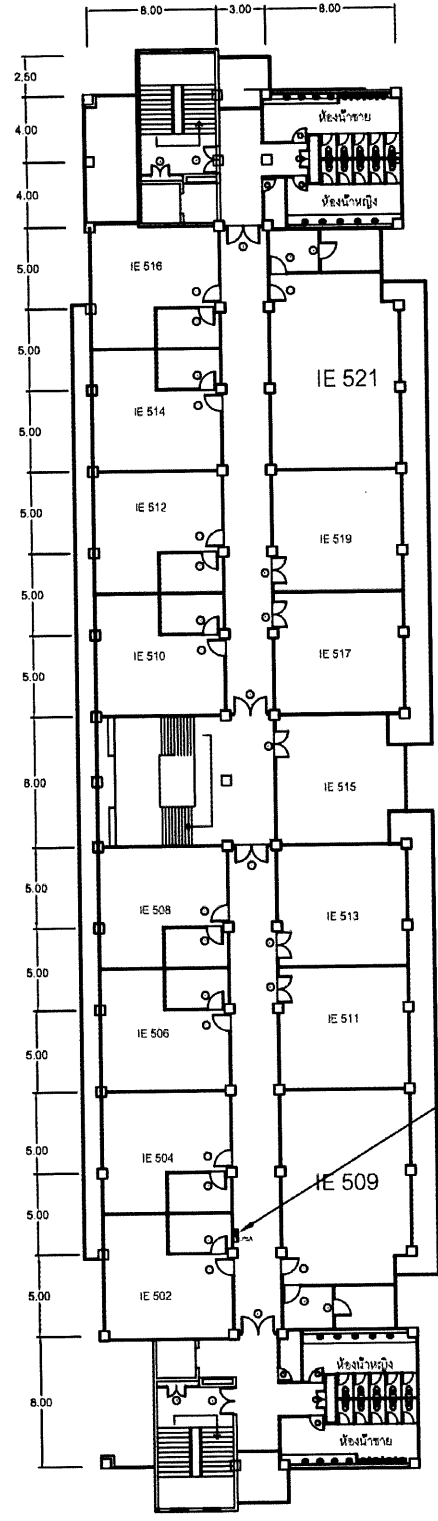
แปลน ชั้นที่ 3

[Handwritten signatures and initials]

แผนผังห้องที่ติดตั้งเครื่องปรับอากาศ และจุดต่อเมนไฟฟ้าอาคารวิศวกรรมอุตสาหกรรม



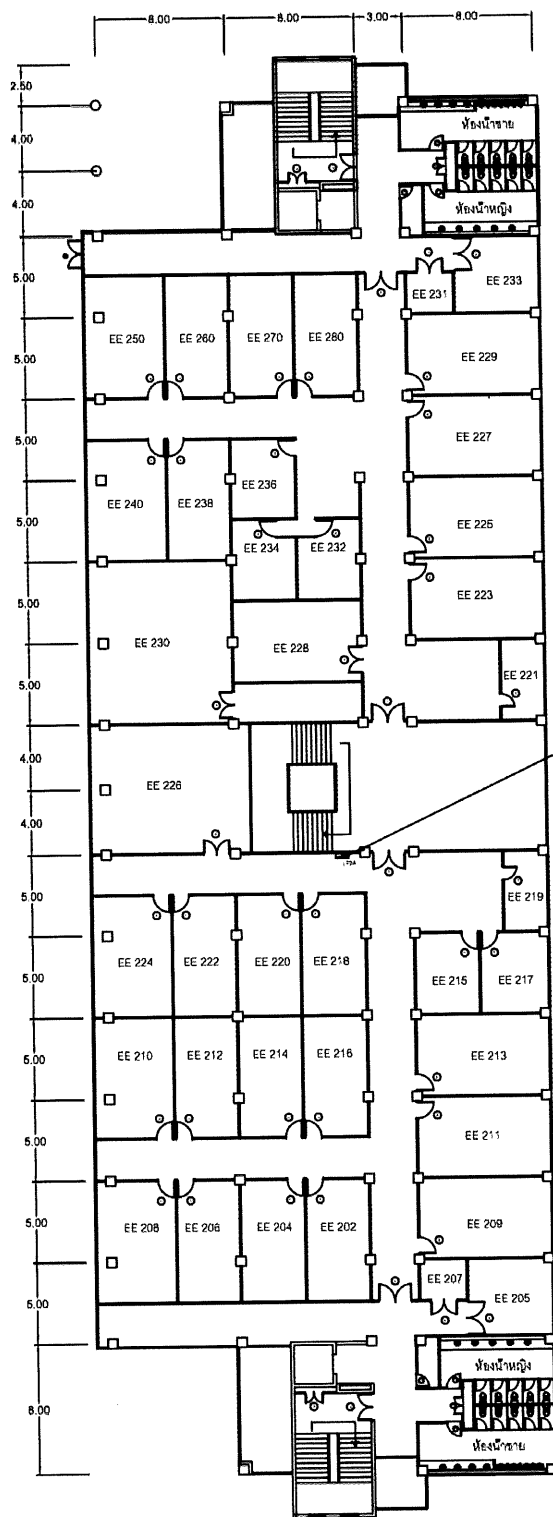
แปลน ชั้นที่ 4



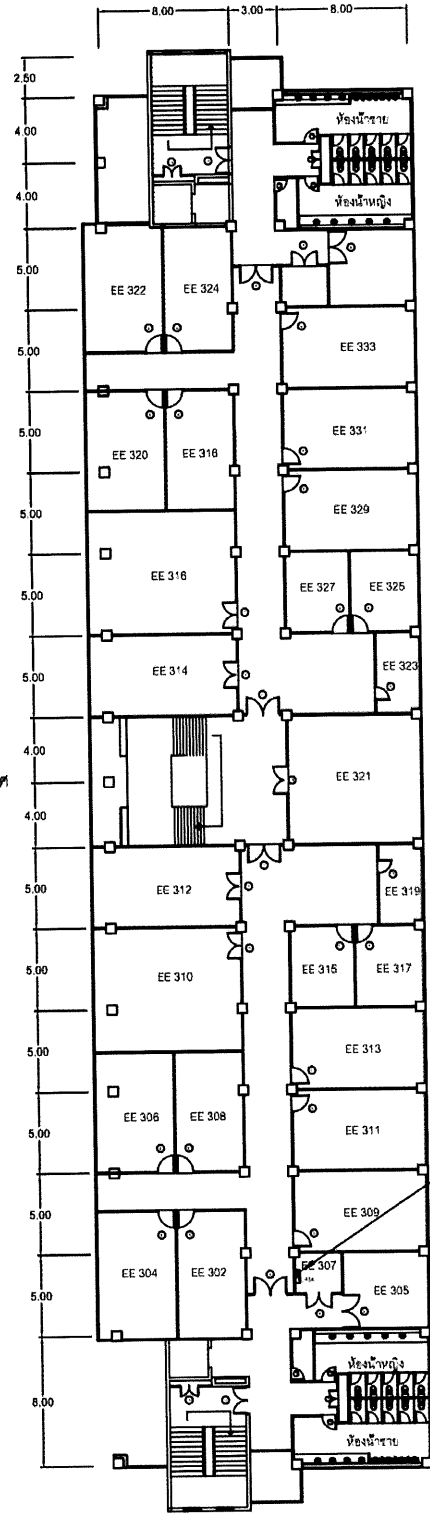
แปลน ชั้นที่ 5

Handwritten signatures and initials at the bottom right of the page.

แผนผังห้องที่ติดตั้งเครื่องปรับอากาศ และจุดต่อเมนไฟฟ้าอาคารวิศวกรรมไฟฟ้าและคอมพิวเตอร์



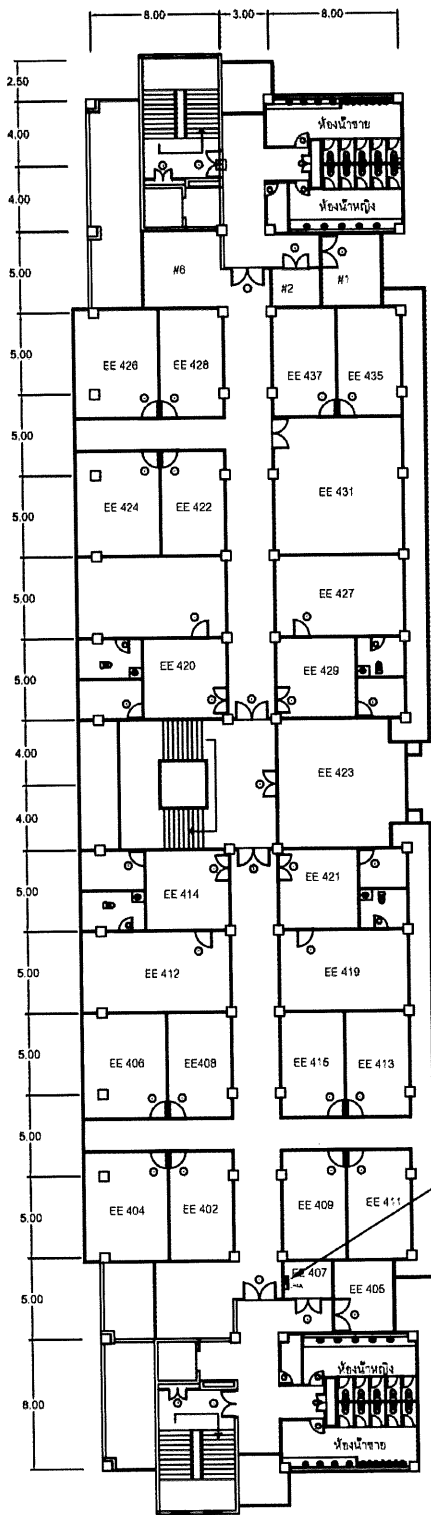
แปลน ชั้นที่ 2



แปลน ชั้นที่ 3

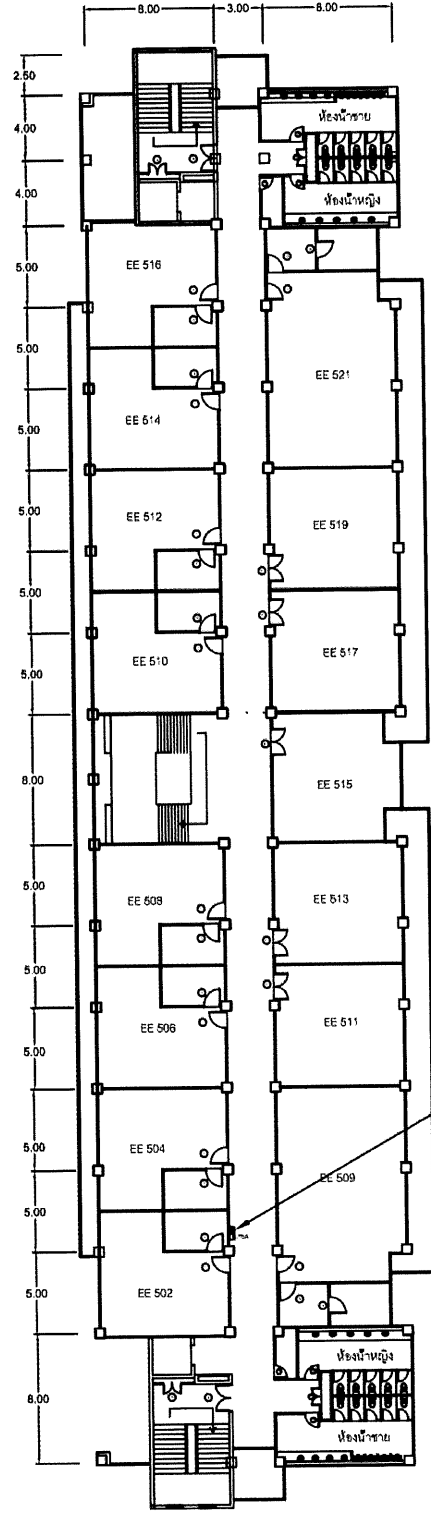
[Handwritten signatures and initials]

แผนผังห้องที่ติดตั้งเครื่องปรับอากาศ และจุดต่อเมนไฟฟ้าอาคารวิศวกรรมไฟฟ้าและคอมพิวเตอร์



แปลน ชั้นที่ 4

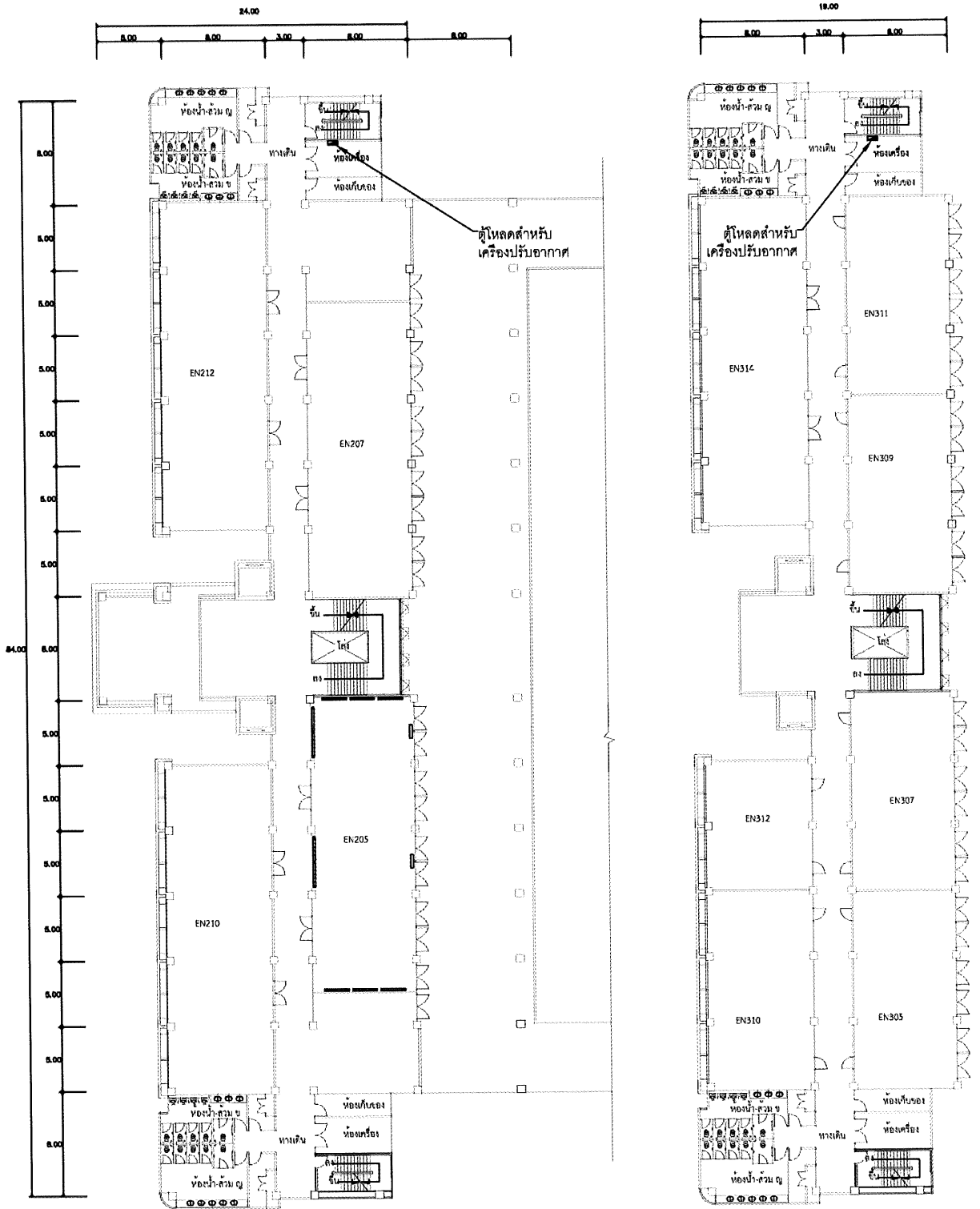
ตู้โหนดสำหรับเครื่องปรับอากาศ



แปลน ชั้นที่ 5

ตู้โหนดสำหรับเครื่องปรับอากาศ

แผนผังห้องที่ติดตั้งเครื่องปรับอากาศ และจุดต่อเมนไฟฟ้าอาคารเรียนรวมคณะวิศวกรรมศาสตร์

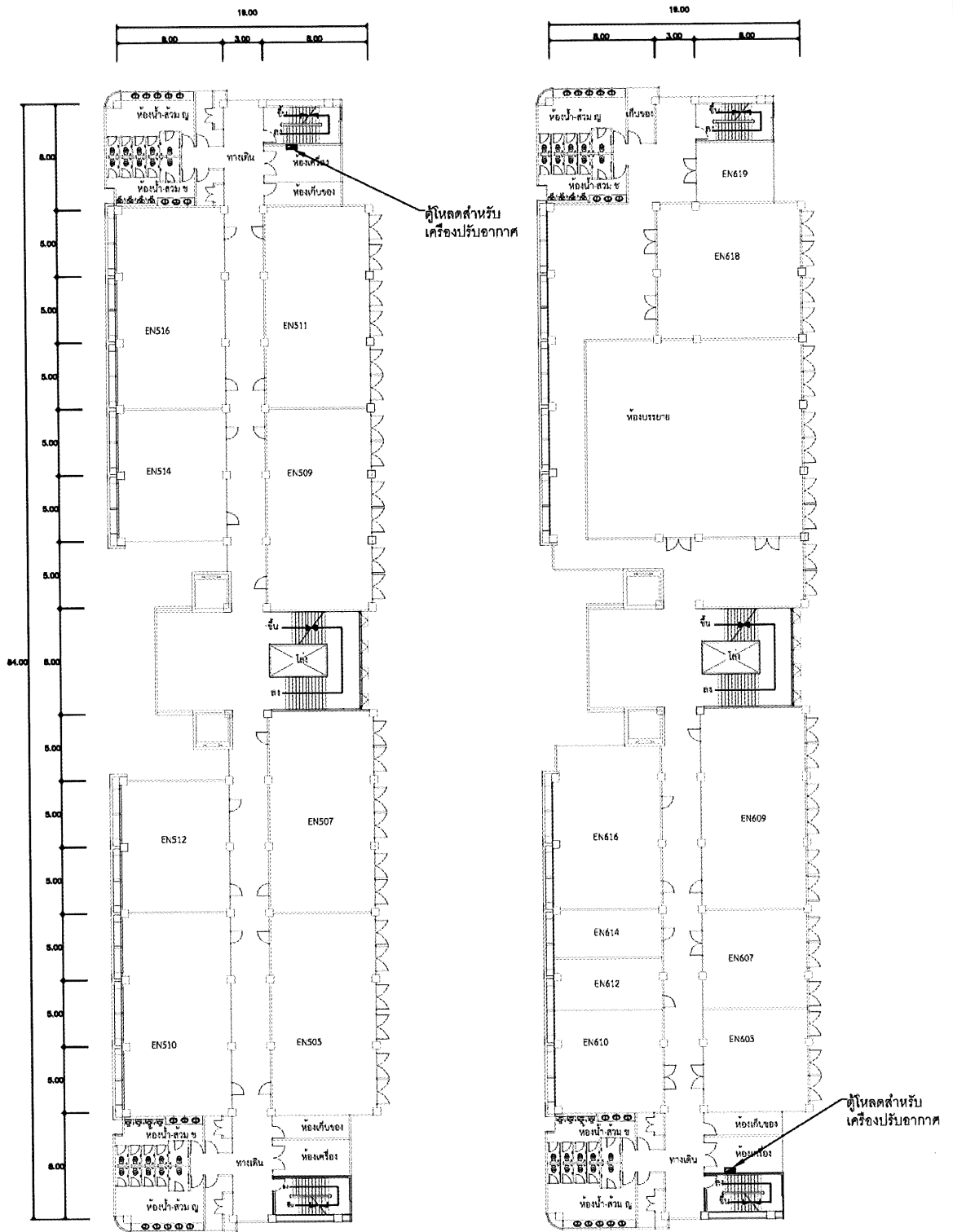


แปลน ชั้นที่ 2

แปลน ชั้นที่ 3

Handwritten signatures and initials in the bottom right corner.

แผนผังห้องที่ติดตั้งเครื่องปรับอากาศ และจุดต่อเมนไฟฟ้าอาคารเรียนรวมคณะวิศวกรรมศาสตร์



แปลน ชั้นที่ 5

แปลน ชั้นที่ 6

Handwritten signatures and initials at the bottom right of the page.

6. รายละเอียดอื่น ๆ

- 6.1 เป็นพัสดุที่ผลิตภายในประเทศ
- 6.2 ผู้ขายต้องมอบเอกสารคู่มือการติดตั้งของผู้ผลิต จำนวนอย่างละ 2 ชุด/ขนาด ก่อนเข้าดำเนินการติดตั้ง และในการติดตั้ง ผู้ขายจะต้องดำเนินการติดตั้งตามคู่มือการติดตั้งของผู้ผลิตในรุ่นนั้นๆ
- 6.3 ผู้ขายจะต้องขออนุญาตใช้วัสดุทุกชนิดที่จะนำมาใช้ในโครงการนี้และยื่นขออย่างน้อย 5 วันทำการ ก่อนที่จะนำมาใช้งาน โดยต้องระบุรายละเอียดคุณสมบัติของวัสดุให้ชัดเจนรวมทั้งส่งตัวอย่าง และ/หรือ เอกสารที่เกี่ยวข้องเพื่อประกอบการพิจารณาด้วย
- 6.4 ก่อนทำการติดตั้งครุภัณฑ์ ผู้ขายจะต้องจัดวางครุภัณฑ์ พร้อมทั้งจัดเตรียมเอกสารรายงานหมายเลข เครื่องของครุภัณฑ์ ให้คณะกรรมการตรวจรับตรวจสอบความถูกต้องก่อนการติดตั้งทุกครั้ง
- 6.5 ผู้ขายต้องมอบเอกสารคู่มือการใช้งาน จำนวนอย่างละ 2 ชุด: ขนาด โดยต้องส่งมอบหลังจาก ดำเนินการติดตั้งเสร็จเรียบร้อยแล้ว
- 6.6 การรับประกันคุณภาพงานและตัวเครื่อง ระยะเวลาไม่น้อยกว่า 2 ปี
- 6.7 การรับประกันคอมเพรสเซอร์ ระยะเวลาไม่น้อยกว่า 5 ปี
- 6.8 ผู้ขายต้องเข้าดำเนินการดูแลบำรุงรักษาเครื่องปรับอากาศที่ติดตั้ง โดยการล้างทำความสะอาด เครื่องปรับอากาศ เป็นระยะเวลา 2 ปี โดยไม่คิดค่าใช้จ่าย ระยะเวลาทุก 6 เดือน รวม 4 ครั้ง ซึ่งผู้ขายต้อง จัดทำแผนการเข้าดำเนินการ เสนอผู้ซื้อพร้อมเอกสารส่งมอบงาน และส่งรายงานผลการดำเนินการบำรุงรักษา ดังกล่าวทุกครั้งพร้อมรายละเอียดการทำงานของแต่ละเครื่อง
- 6.9 ในช่วงกำหนดเวลารับประกัน Warranty Period หากทางผู้ซื้อได้แจ้งไปยังผู้ขายในกรณีที่ครุภัณฑ์มี ปัญหาหรือมีความผิดปกติเกิดขึ้น ผู้ขายต้องส่งช่างที่มีความรู้ ความสามารถในการแก้ไขปัญหาเข้าตรวจสอบ ภายใน 3 วันทำการ และทำการแก้ไขให้เสร็จภายใน 10 วันทำการ นับตั้งแต่วันที่ได้รับแจ้ง โดยไม่คิดค่าใช้จ่าย ใดๆ ทั้งสิ้น และหากเกิดความชำรุดบกพร่องของเครื่องปรับอากาศอันเนื่องมาจากการใช้งานตามปกติ โดย ไม่สามารถแก้ไขให้ใช้งานได้ปกติเหมือนเดิม ผู้ขายต้องนำเครื่องปรับอากาศตัวใหม่ที่มีคุณสมบัติเหมือนเดิม หรือดีกว่ามาเปลี่ยนทดแทนเครื่องเดิม ภายใน 30 วัน นับตั้งแต่วันที่ได้รับแจ้ง โดยไม่คิดค่าใช้จ่าย ใดๆ ทั้งสิ้น